



## BILAN D'ACTIVITE 2010

# Mission Locale MILNOVOISE

Asnières-sur-Oise, Beaumont-sur-Oise, Bernes-sur-Oise, Bruyères-sur-Oise, Butry-sur-Oise, Champagne-sur-Oise, Frouville, Hedouville, l'Isle-Adam, Labbeville, Mériel, Mours, Nerville-la-Forêt, Nesles-la-Vallée, Nointel, Parmain, Persan, Presles, Ronquerolles, Saint-Martin-du-Tertre, Noisy-sur-Oise, Seugy, Vallangoujard, Valmondois, Viarmes, Villiers-Adam.

« Il y a une manière de contribuer au changement, c'est de ne pas se résigner »

Ernesto SABATO



# Sommaire

■	<b>Mot du Président</b>	3
■	<b>Préambule</b>	4
■	<b>Présentation de la Mission Locale MILNOVOISE</b>	
	□ Profil administratif	5
	□ Missions et champs d'intervention	6
	□ Présentation territoriale	7
	□ Organisation opérationnelle	8
	□ Organigramme de l'équipe	9
■	<b>Synthèse de l'activité</b>	
	□ Convention Pluriannuelle d'Objectifs (CPO)	10 / 15
	□ Synthèse des indicateurs	185/ 20
■	<b>Indicateurs d'activité</b>	
	□ Présentation de l'activité	21
	□ Actualités	22
	□ Entrées dans les mesures	23
■	<b>Présentation des activités</b>	
	□ Pôle Santé et Sécurité en milieu professionnel	24/29
	□ Parrainage	30
	□ Pôle d'Orientation Professionnelle	31
	□ Point Information Jeunesse	33
■	<b>Programmes spécifiques</b>	
	□ PPAE Convention Pole Emploi / Mission Locale	35/36
	□ Contrat d'Insertion dans la Vie Sociale (CIVIS)	
■	<b>Prestations financières</b>	
	□ Bourses d'Insertion Professionnelle	37/38
	□ Fonds d'Aide aux Jeunes	
	□ Aides à la mobilité	
	□ Fonds d'Aide à l'Insertion des Jeunes	
■	<b>Actions spécifiques</b>	
	□ Micro-chantiers...	39
■	<b>Eléments financiers</b>	
	□ Diagrammes des Charges et Ressources	40
■	<b>Perspectives et orientations 2011</b>	41
■	<b>Indicateurs d'activité par commune</b>	42/71



# Le mot du Président

Le 9 décembre 2010 nous inaugurons, sous la neige, le site d'accueil de Beaumont-sur-Oise et célébrions par la même occasion les 10 ans de la MILNOVOISE. Dix années au service de la jeunesse et d'un territoire avec plus de 17 519 jeunes accompagnés. La MILNOVOISE a su au cours de cette décennie s'adapter pour faire face au doublement de son activité, aux exigences de ses financeurs et du marché du travail.

Les perspectives votées lors de notre dernière Assemblée Générale ont été réalisées, avec une montée en puissance du Point Information Jeunesse, un gain qualitatif avec un taux d'entretiens par « jeune » jamais atteint et un total de 7 679 entretiens individuels. Le développement de l'Insertion par l'Activité Economique, au-delà de l'ANRU et des expériences de Micro-chantiers en partenariat avec Tilt-services, nous apparaissaient comme une nécessité face à l'absence totale d'acteurs de ce secteur sur notre territoire. L'opportunité d'un appel à projet conjoint du Ministère de la Jeunesse et du Conseil Général du Val d'Oise a permis à la MILNOVOISE en partenariat avec une dizaine de structures de développer une Plateforme d'Insertion par l'Activité Economique et de créer en partenariat avec la Maison de l'Emploi, l'association Nouvel Opérateur pour l'Emploi. Ce dernier porte un Atelier Chantier Insertion conventionné pour 8 postes: les Ateliers de NOE.

En 2010 le réseau des Missions Locales a bénéficié des financements liés au plan de relance, en 2011 ces financements ne seront pas reconduits et simultanément les contraintes budgétaires corollaires de la Réforme Générale des Politiques Publiques amènent le réseau des Missions Locales à fonctionner dans un environnement incertain. Dans un pays où le taux d'emploi des « jeunes » est l'un des plus mauvais d'Europe il apparaît important que les pouvoirs publics soutiennent le réseau des Missions Locales qui a su faire ses preuves en termes de coût, de qualité d'accompagnement et de placement en emploi.

L'expérience du Contrat d'Autonomie et l'attribution de ce marché à des entreprises de placement privé a démontré son inefficacité et son coût excessif (8 fois supérieur à celui des Missions Locales) selon deux rapports de l'Inspection Générale des l'Affaires Sociales et l'Inspection Générale des Finances. Dans un contexte budgétaire contraint nous souhaitons que le budget dédié au Contrat d'Autonomie intègre la ligne de financement des Missions Locales afin qu'elles renforcent leurs capacités à œuvrer au bénéfice des « jeunes » les plus éloignés de l'emploi.

Fabrice MILLEREAU



# Préambule

- Notre effort de relance plus systématique des jeunes, a été maintenu dans le but de mieux suivre l'évolution des parcours et d'ajuster notre offre de services et nos modalités d'accompagnement à leurs besoins. La sensible reprise économique a provoqué un léger infléchissement des flux notamment concernant les premiers accueils.
- L'infléchissement du flux des premiers accueils, a permis une centration sur l'accompagnement avec une augmentation sensible des accompagnements individuels et de la fréquentation du Point Information Jeunesse avec plus **4 643** visites.
- La formation au certificat de Sauveteur Secouriste du Travail a été maintenue et proposée de façon plus systématique aux entreprises. Le Pôle Santé et Sécurité en milieu de travail a continué à développer une politique de prévention des risques professionnels par la mise en œuvre d'actions visant à :
  - Réduire les accidents du travail et les maladies professionnelles
  - Sensibiliser aux procédures et normes de sécurité
  - Former aux gestes et procédures de premiers secours
- La mutualisation et le développement du partenariat reste un objectif majeur de la Mission Locale, notamment dans un contexte économique difficile où le collectif reste la meilleure voie vers la réussite.
- Après la forte hausse d'activité en 2009, l'activité de la Mission Locale s'est infléchie avec pour les 1<sup>ers</sup> accueils – **11,50 %** et pour les « jeunes en contact » - **6,65%**. Le nombre d'actualités a légèrement augmenté de + **1,41 %**. Le nombre moyen d'entretiens par jeune a augmenté pour atteindre **4,03** entretiens (en face à face) et **5** actualités par jeune. Le nombre de jeunes ayant accédé à un emploi est en hausse pour atteindre **662** contre 377 en 2009. L'accès à l'alternance est en hausse avec **33** entrées. Les entrées en formation sont en hausse avec **315** entrées, contre 203 en 2009.
- **Le Pôle d'Orientation Professionnelle**
  - Conventionné par le Conseil Régional d'Ile-de-France pour 100 places (70 en collectif et 30 en individuel), **84** parcours ont été réalisés en collectif et **20** en individuel.
- **Emploi et Entreprise**
  - Les objectifs de notre convention avec le Pôle Emploi ont été largement réalisés, avec **348** jeunes accompagnés.
  - Un effort particulier a été fait concernant la promotion des contrats aidés.
  - Le partenariat renforcé avec la Maison de l'Emploi, nous a amenés à revisiter notre démarche et les outils mobilisés dans le cadre de la prospection du tissu économique. Nous avons abandonné notre base de données au profit d'un logiciel plus performant et capable de gérer l'ensemble des Siret de notre territoire.



# Profil administratif

## ■ Raison sociale

- Mission Intercommunale Locale du Nord Ouest de la Vallée de l'Oise  
« MILNOVOISE »

## ■ Forme juridique

- Association régie par la loi du 1er juillet 1901
- Créée le 30 décembre 1999 n°0953014224 sous-préfecture de Pontoise
- N° Siret **429 094 170 000 25** / NAF 8899 B (modifié le 1 janvier 2010)

## ■ Adresse du siège social

- 36, rue Albert 1er BP 30053 95260 Beaumont-sur-Oise
- ☎ 01.30.28.76.90 ☐ 01.30.28.76.92
- [www.mission-locale-milnovoise.fr](http://www.mission-locale-milnovoise.fr)

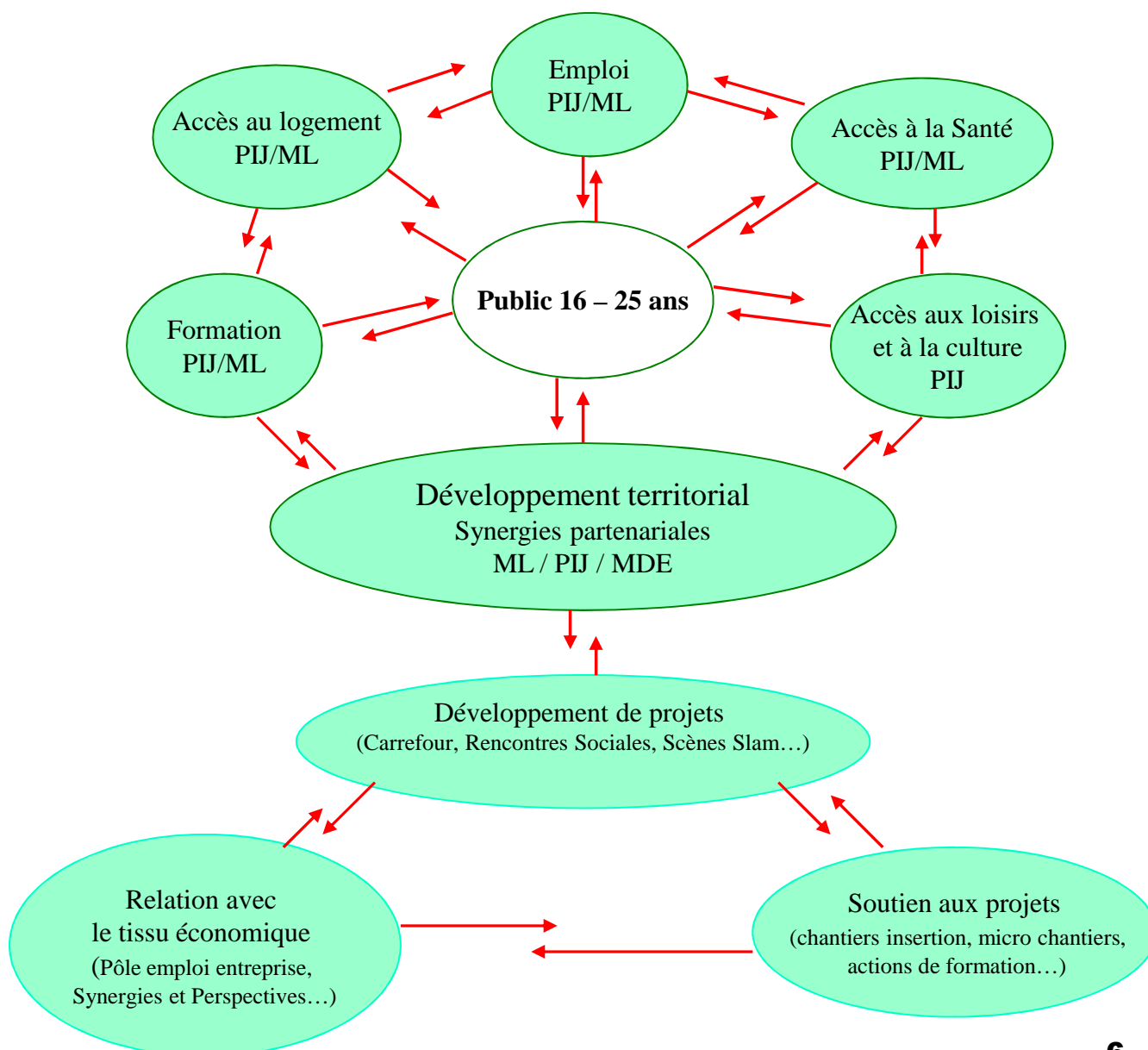
## ■ Représentation légale

- **Président**
  - M. Fabrice MILLEREAU Maire de Beaumont-sur-Oise
- **Vice-Président délégué**
  - M. Yves OLLIVIER Maire de Bernes-sur-Oise
- **Vice-Président**
  - M. Roland GUICHARD Conseiller Général / Maire de Parmain
- **Secrétaire**
  - M. Jean-Marie DUHAMEL Maire de Ronquerolles
- **Trésorier**
  - M. Hervé WINDELS Maire-adjoint de Asnières-sur-Oise




- **Effectif salarial** au 31 décembre 2010: 17 personnes / 14,20 ETP

# Missions et champs d'intervention

- La Mission Locale MILNOVOISE est aujourd'hui au cœur de l'accompagnement professionnel et social des jeunes de 16 à 25 ans. A la fois animatrice et actrice opérationnelle des politiques publiques, elle agit au quotidien, sur un territoire de 26 communes, en faveur de la construction et de l'animation de politiques locales d'insertion et de développement de l'emploi et de la formation. Elle participe au développement du territoire en favorisant l'émergence de projets susceptibles de répondre à la délicate équation qui unit le futur des « jeunes » des moins de 26 ans, au développement du territoire en termes économique et social.

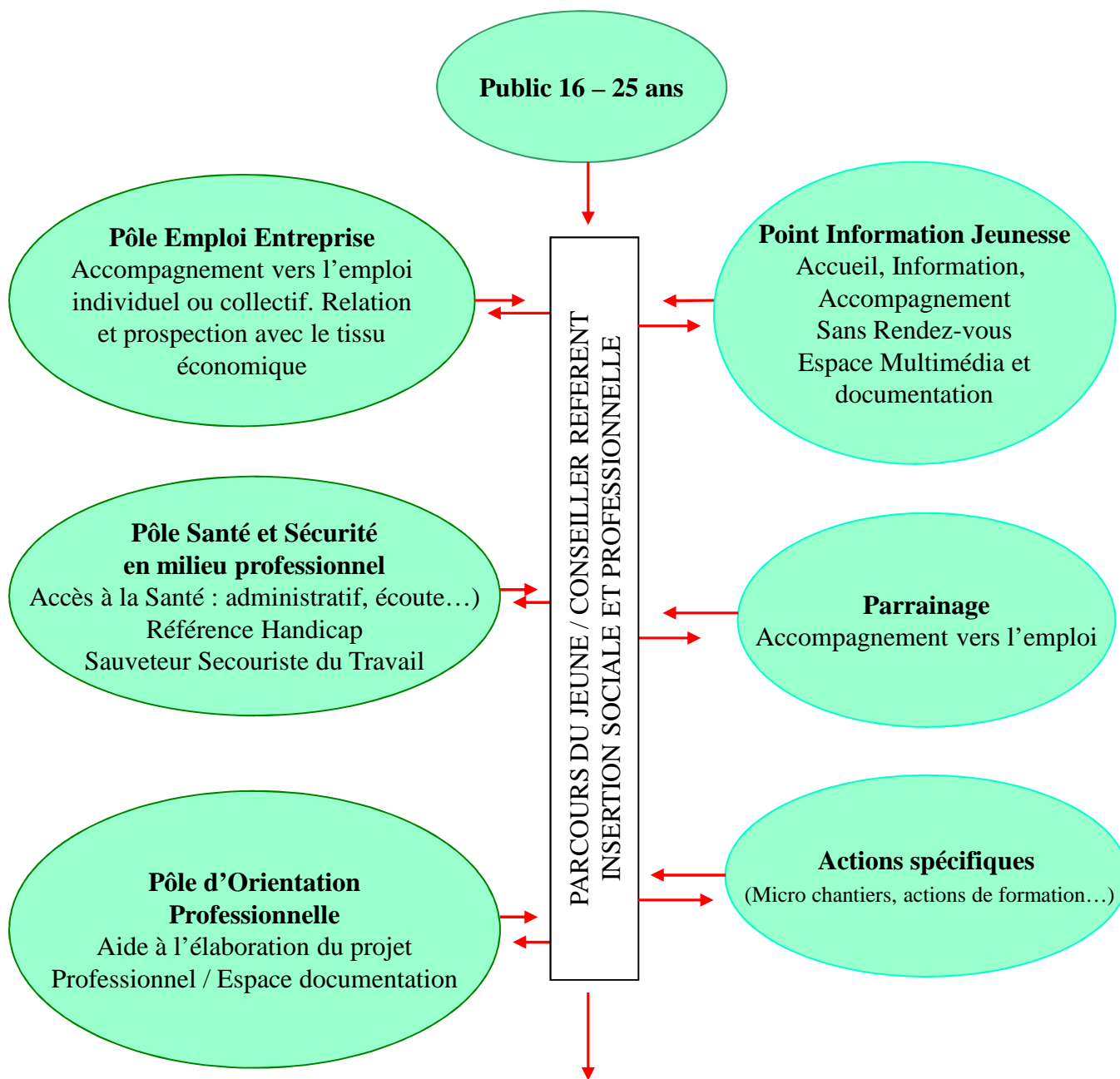


# Organisation territoriale

- Un territoire de compétence composé de 26 communes
- Un accueil du public organisé autour de quatre lieux auxquels sont rattachés les communes limitrophes au regard de l'offre de transport en commun et de la démographie.
  - Beaumont-sur-Oise (le siège ouvert du lundi au vendredi)
    - 9h00-12h00 / 13h30-17h30
    - Asnières-sur-Oise
    - Bruyères-sur-Oise
    - Champagne-sur-Oise
    - Mours
    - Nointel
    - Noisy-sur-Oise
    - Presles
    - Saint-Martin-du-Tertre
    - Seugy
    - Viarmes
  - Persan (antenne ouverte du lundi au vendredi)
    - 9h00-12h00 / 13h30-17h30
    - Bernes-sur-Oise
    - Ronquerolles
  - Parmain (point d'accueil ouvert le mardi, mercredi, jeudi matin et vendredi)
    - 9h00-12h00 / 13h30-17h30
    - L'Isle-Adam
    - Nesles-la-Vallée
    - Frouville
    - Hédouville
    - Labbeville
    - Vallangoujard
    - Valmondois
    - Butry-sur-Oise
    - Nerville-la-Forêt
    - Villiers-Adam
    - Mériel

# Organisation opérationnelle

- La Mission Locale MILNOVOISE est organisée en trois pôles. Le public est accueilli au regard de sa commune de résidence. Le premier contact se fait avec un Conseiller qui sera le référent du parcours du jeune. En fonction des besoins et du type d'accompagnement à mettre en œuvre les jeunes sont orientés vers l'un des trois pôles. Une même personne peut être orientée simultanément vers plusieurs pôles et ainsi bénéficier de plusieurs services.





# Organigramme de l'équipe

# Convention Pluriannuelle d'Objectifs

Objectifs liés à l'offre de services n° 1: AIO	Objectifs	Réalisé 2010
<b>Nombre de jeunes à accueillir pour la première fois (premier accueil)</b>	650/850	729
- dont nombre de jeunes niveau V et infra	450/550	<b>434</b>
- dont nombre de jeunes filles	300/400	367
- dont nombre de jeunes résidant en ZUS	80/100	80
<b>Nombre total de jeunes à suivre (devant avoir au moins une actualité dans l'année au sens de Parcours 3)</b>	1 800/2 200	1904
-dont nombre de jeunes niveau V et infra	1 200/1 500	1292
- dont nombre de jeunes filles	800/1 100	905
dont nombre de jeunes résidant en ZUS	250/350	258
Nombre de JDI projeté au 31/12 (jeunes en demande d'insertion = jeunes ayant bénéficié d'au moins un entretien au cours des cinq derniers mois)	900/1 100	938

# Convention Pluriannuelle d'Objectifs

Objectifs liés à l'offre de service n° 2: Accompagnement	Objectifs	Réalisé 2010
Nombre de jeunes accueillis en entretien auxquels sera faite au moins une proposition correspondant à une rubrique du catalogue de l'offre de service rattachée au thème «accès à l'emploi» du domaine «professionnel»	1 100 / 1 350	1287
Nombre de jeunes accueillis en entretien auxquels sera faite au moins une proposition correspondant à une rubrique du catalogue de l'offre de service rattachée au thème «formation» du domaine «professionnel»	850 / 1 050	1170
Nombre de jeunes accueillis en entretien auxquels sera faite au moins une proposition correspondant à une rubrique du catalogue de l'offre de service rattachée au thème «projet professionnel» du domaine « professionnel »	550 / 650	901
Nombre de jeunes accueillis en entretien à qui sera faite au moins une proposition correspondant à une rubrique du catalogue de l'offre de service rattachée aux domaines «domaine social» ou «vie sociale»	400 / 500	639
Pourcentage de jeunes accueillis devant avoir au moins quatre entretiens dans l'année par rapport au nombre de jeunes ayant une actualité dans l'année	30 /40 %	32%

# Convention Pluriannuelle d'Objectifs

Objectifs liés à l'offre de service n° 2: Accompagnement	Objectifs	Réalisé 2010
Nombre de jeunes devant bénéficier d'un suivi dans l'emploi (ayant au moins une actualité en cours d'emploi ou en alternance au sens de Parcours 3)	600 / 720	486
Nombre de jeunes à entrer en CIVIS dans l'année	200	242
- dont X% de jeunes non qualifiés (niveau V sans diplôme et infra)	47%	48%
- dont X% résidant en ZUS	32%	<b>20%</b>

## Objectifs liés à l'offre de service n° 3: Actions en faveur de l'emploi.

Cet objectif portait sur l'ensemble des actions pouvant faciliter l'accès à l'emploi

Opérations de recrutement : La Grande Distribution, le Commerce, Intérim, Armée...

Rencontres avec les employeurs : dans le cadre du Point Information Jeunesse des rencontres débats ont été organisées avec des employeurs du secteur de la grande distribution, de l'animation, du social et de l'industrie et également sur le thème de l'apprentissage.

Stages en entreprise (PMP) : dans le cadre du « Pôle d'Orientation Professionnelle » **84** jeunes ont effectué un stage en entreprise d'une durée moyenne supérieure à deux semaines.



# Convention Pluriannuelle d'Objectifs

- Accès à la plate-forme de vocation : nous avons réalisé un recrutement de 35 personnes avec l'enseigne Marché O'Frais. La plate-forme de vocation est très peu présente sur notre territoire, aucune offre ne nous a été transmises malgré un effort important de communication de notre part (DVD, réunions de sensibilisation auprès des employeurs lors des réunions des associations d'entreprises de notre territoire [Montsoul et Persan]).
- Placement dans des postes d'insertion : si notre territoire était jusqu'à présent dépourvu d'Atelier Chantier Insertion, l'année 2010 a été fructueuse avec la création de Montoit (entretien mécanique) et NOE (Nouvel Opérateur pour l'Emploi) qui intervient dans le champ du bâtiment second-œuvre et jardins espaces verts. Le positionnement de « jeunes » dans le cadre de l'ANRU s'est maintenu et le partenariat avec les Associations Intermédiaires Tilt-Services et Parcours également.
- Collecte et gestion d'offres : la collecte des offres reste difficile au regard de la conjoncture. Néanmoins notre politique de prospection et de services aux entreprises a significativement modifié notre image et accru notre notoriété. Les entreprises sont de plus en plus nombreuses à nous solliciter dans le cadre de leur process de recrutement.
- Parrainage : notre réseau de Parrains et Marraines est composé de 10 personnes (6 hommes et 4 femmes), 8 jeunes ont bénéficié de cette action, qui a généré 50 entretiens avec les filleuls. 4 sorties en emploi. Certains parrains interviennent également au sein du Pôle d'Orientation Professionnelle dans le cadre de modules d'orientation ou lors de présentation d'un secteur professionnel.
- Actions collectives : Pôle d'Orientation Professionnelle. Ce pôle a pour objectif d'accompagner les « jeunes » dans l'élaboration de leur projet professionnel. 104 « jeunes » ont bénéficié des services de ce pôle. Le Point Information Jeunesse est intégré au sein de ce pôle.



# Convention Pluriannuelle d'Objectifs

- **Objectifs liés à l'offre de service n° 4: Expertise et observation active du territoire**

- La coordination du territoire a été reprise par la Maison de l'Emploi, néanmoins la Mission Locale reste fortement investie dans le partenariat local et participe activement aux différentes réunions du SPE Local.

- **Objectifs liés à l'offre de service n° 5: Ingénierie de projets et animation locale**

- Le site Internet de la Mission Locale est régulièrement mis à jour et sa fréquentation ne cesse d'augmenter. En 2010 le site a été visité plus de 214 108 reprises.

- Notre réseau parrainage s'est étoffé avec 4 nouveaux Parrains et Mairaines et son activité est répartie, mais des efforts en termes d'accompagnement et de formation des Parrains et Mairaines restent encore à réaliser.

- Les associations d'entreprises : la Mission Locale participe régulièrement aux réunions des associations d'entreprises de Persan et Montsoul. Nous avons assuré l'organisation des réunions pour l'association des entreprises de Persan. L'association des entreprises de Montsoul est fortement insérée dans le réseau de la CCI Val d'Oise Yvelines. Ces réunions nous permettent d'être au cœur des débats et questionnements des entreprises de notre territoire et d'ajuster notre offre de services aux attentes des dirigeants d'entreprises.

- Projet Politique de la Ville : la Mission Locale a déposé plusieurs dossiers : Pôle Santé, Surveillant de Baignade... une plongée assurée vers l'emploi, Etre acteur de la prévention santé, Appui au Pôle Santé et Sécurité en milieu de travail, Qualifier les entreprises par la formation de jeunes Sauveteurs Secouristes du Travail. La posture de la Mission Locale est de mobiliser les financements de la Politique de la Ville pour des projets à vocation territoriale.



# Convention Pluriannuelle d'Objectifs

## ■ Objectifs liés à l'offre de service n° 5: Ingénierie de projets et animation locale

- Le montage des projets fait l'objet d'une démarche partenariale, la Mission Locale capte des financements qui sont redistribués sous forme de prestations aux différents partenaires impliqués dans le projet.
- Dans ce cadre la Mission Locale a porté une réponse collective à l'appel à projet lancé par le Conseil Général du Val d'Oise et le Ministère de la Jeunesse. Notre projet de Plateforme d'Insertion par l'Activité Economique a été retenu. Une dizaine de partenaires œuvrent conjointement à l'accompagnement de jeunes sans situation dans un cadre proche de l'entreprise. Ce financement a permis la création de l'association Nouvel Opérateur pour l'Emploi qui porte un Atelier Chantier Insertion conventionné à hauteur de 8 postes.
- Mobilité Européenne, la Mission Locale via le Point Information Jeunesse et en partenariat avec le réseau des Missions Locales du Val d'Oise, a mis en place une plateforme d'échange et d'accueil de groupes. En 2010 deux groupes venus de la Province de Valancia ont été accueillis.

### **Nomenclature des niveaux de formation** par correspondance avec les diplômes de l'éducation nationale.

Niveau VI	Brevet des collèges
Niveau V bis	CAP / BEP non obtenu
Niveau V	CAP / BEP
Niveau IV	Baccalauréat
Niveau III	Bac + 2
Niveau II	Bac + 4
Niveau I	Bac + 5

# Synthèse de l'activité 2010

## ■ Accueil du public

### □ Le profil global de l'activité 2009 / 2010

- Premiers accueils 824 / **729**
- Nombre total de jeunes en contact 2 040 /
- Nombre d'actualités 9 494 /
- Dont
- Nombre d'entretiens 7 239 /

### □ Le profil du public pour l'année 2009 / 2010

#### ■ 1<sup>er</sup> accueils

- **Genre** Femmes 45,39 % / **50,35 %** & Hommes 54,61 % / **49,65 %**

#### ■ Niveau de formation

- IV (bac) et plus 6,70 % / **8,23%**
- IV (bac) 28,39 % / **32,23%**
- V (CAP/BEP) 36,89% / **31,96%**
- V bis (CAP/BEP niveau) 21,35 % / **16,74%**
- VI (fin de collège) 6,67 % / **10,84%**

#### ■ Ages

- 16-17 ans 10,85% / **20,86%**
- 18-21 ans 50,41% / **47,46%**
- 22-25 ans 36,57% / **28,53%**
- > 25 ans 2,17% / **3,15%**

### □ Le profil du public en contact pour l'année 2009 / 2010

- **Genre** Femmes 47,55% / **47,53 %** & Hommes 52,45% / **52,47 %**

#### ■ Ages

- 16-17 ans représentent 5,92% / **3,52 %**
- 18-21 ans représentent 48,48% / **43,49 %**
- 22-25 ans représentent 39,74% / **45,27%**
- + 26 ans représentent 5,86% / **7,72 %**

# Synthèse de l'activité 2010

## □ Le profil du public en contact pour l'année 2009 / 2010

### ■ Niveau de formation

■ IV (bac) et plus	1.16% / <b>8,23 %</b>
■ IV (bac)	29,38% / <b>32,24 %</b>
■ V (CAP/BEP)	37,82 % / <b>31,96 %</b>
■ V bis (CAP/BEP niveau)	23,93% / <b>16,74 %</b>
■ VI (fin de collègue)	7,71% / <b>10,84 %</b>

### ■ Entrées dans les mesures

□ Emploi	377 / <b>482</b>	69 % en hausse de 6.90 %
□ Alternance	27 / <b>27</b>	4 % stable
□ Formation	203 / <b>188</b>	26 % en baisse de 7,45 %

### ■ Situation familiale

□ 92,00% / <b>92,59 %</b> des jeunes sont célibataires
□ 8,90% / <b>7,41 %</b> vivent en couple
□ 93,10 / <b>94,90 %</b> sont sans enfant

### ■ Hébergement

□ 68,50% / <b>66,33 %</b> sont hébergés chez leurs parents
□ 8,65% / <b>10,50 %</b> en logement autonome
□ 13,60% / <b>23,17%</b> en logement précaire

### ■ Permis & moyens de locomotion

□ 28,10% / <b>31,36 %</b> sont titulaires du permis de conduire (B)
□ 20,10% / <b>27,52 %</b> disposent d'un moyen de locomotion (auto ou moto)
□ 4,00% / <b>3,20%</b> disposent d'un cyclomoteur
□ 70,00% / <b>71,85 %</b> transport en commun

### ■ Nationalité

□ France	94,10% / <b>90,66 %</b>
□ CEE	0,90% / <b>0,63 %</b>
□ Hors CEE	5,00% / <b>8,71 %</b>

### ■ Origine de l'orientation lors du premier contact avec la Mission Locale

- Le réseau personnel (amis, famille et famille élargie...) est le premier vecteur de diffusion de l'information. Le Pôle Emploi par le biais d'orientations systématiques dans le cadre de nos conventions de partenariat se situe en seconde position, très loin derrière, arrivent les services sociaux, les centres de formation et le CIO.

# Synthèse de l'activité 2010

## ■ Nature des demandes

<input type="checkbox"/>	Accès à l'emploi	47,10 % / <b>28,84 %</b>
<input type="checkbox"/>	Alternance	5,30% / <b>2,87 %</b>
<input type="checkbox"/>	Formation	21,40% / <b>22,52 %</b>
<input type="checkbox"/>	Aide à l'élaboration de projets	14,80% / <b>26,26 %</b>
<input type="checkbox"/>	Logement	1,30% / <b>1,02 %</b>
<input type="checkbox"/>	Santé	5,20% / <b>5,69 %</b>
<input type="checkbox"/>	Vie sociale	4,90% / <b>12,80 %</b>

**Les aides financières sont mobilisées de façon transversale à l'ensemble des actes de services**

Aides financières **18,50 %**

## ■ Propositions des Conseillers

<input type="checkbox"/>	Accès à l'emploi	46,10 % / <b>43,02%</b>
<input type="checkbox"/>	Formation	28,90% / <b>20,53%</b>
<input type="checkbox"/>	Projet professionnel	15,90 % / <b>20,85%</b>
<input type="checkbox"/>	Santé	6,10% / <b>6,13%</b>
<input type="checkbox"/>	Logement	1,30 % / <b>3,74%</b>
<input type="checkbox"/>	Citoyenneté	1,60 % / <b>3,16%</b>
<input type="checkbox"/>	Loisirs, Culture...	0,10 % / <b>2,56%</b>

## ■ Point Santé

**134** jeunes ont bénéficié des services du Point Santé, dont **90** nouveaux accueils générant un total de **688** entretiens. Les attentes portent en premier lieu sur des demandes d'orientation vers des structures de soins, l'accès aux droits et l'écoute psychologique.

Les actions spécifiques ont porté en 2010 sur des actions de formation au certificat de sauveteur secouriste du travail, un accompagnement spécifique dans le champ de la santé et des actions collectives « Santé et Bien être ».

## ■ Couverture sociale

<input type="checkbox"/>	Aucune	12,20 % / <b>5,31%</b>
<input type="checkbox"/>	CMU	5,95 % / <b>6,04%</b>
<input type="checkbox"/>	Sécurité Sociale	87,80 % / <b>88,06%</b>
<input type="checkbox"/>	Mutualité Sociale Agricole	0,57 % / <b>0,58%</b>

# Synthèse de l'activité 2010

## ■ Parcours d'Orientation Professionnelle

- Cet atelier s'articule autour de trois phases distinctes et complémentaires: Une phase d'exploration de 35h en collectif. Une phase d'exploration concrète qui comprend une période en entreprise de 70h et/ou une période en centre de formation de 35h. Une phase dite de définition de stratégie d'objectifs qui permet, au trinôme jeune, conseiller, référent POP, de faire la synthèse et de mettre en perspective le parcours.
- **104** jeunes ont bénéficié de cette prestation, dont **20** dans le cadre du POP individuel.

## ■ Pôle Emploi


- Dans le cadre de la convention avec le Pôle Emploi **348** jeunes ont été accompagnés. L'accompagnement a principalement été individuel, des ateliers thématiques (Curriculum Vitae, Lettre de motivation, Entretien, Prospection...) ont également été proposés.
- Prospection entreprise **5** C.I.E ont été signés et plus de **44** C.A.E.

## ■ Le parrainage

- **8** jeunes ont bénéficié de cette action. Les **10** parrains et marraines ont réalisé **50** entretiens en lien avec la méthodologie et l'accompagnement vers l'emploi, l'accompagnement physique et la remise à niveau.

## ■ Les aides financières

- Bourses d'Insertion Professionnelle
  - **18** dossiers présentés dont **16** accordés en 2010 pour un montant de **23 450 €**
- Fonds d'Aide aux Jeunes:
  - **8** dossiers instruits et **8** accordés
    - Le montant total des aides accordées s'élève à **2 880 €**
- Fonds d'Aides aux Jeunes d'urgence **57** demandes pour un montant de **3493,03 €**
  - Abondement pour 2010 a été de **3686,42 €**
- Fonds d'Insertion Professionnelle des Jeunes:
  - Le montant total des aides accordées s'élève à **4792,79€**
- Chèques mobilité: **32 9781,22 €** ont été alloués par la Région Ile-de-France , en totalité distribués.



# Synthèse de l'activité 2010

## ■ CIVIS (Contrat d'Insertion dans Vie Sociale)

- Ce dispositif d'accompagnement renforcé initié par la loi de cohésion sociale, a permis à **244** jeunes de bénéficier d'un accompagnement et d'aides spécifiques et individualisées. L'inscription sur le programme CIVIS se fait au regard du niveau de formation.
- Pour 2010 l'objectif était de 200 jeunes, sur **244** jeunes inscrits en CIVIS, **108** étaient en CIVIS renforcé et **136** jeunes en CIVIS classique.

## ■ PPAE

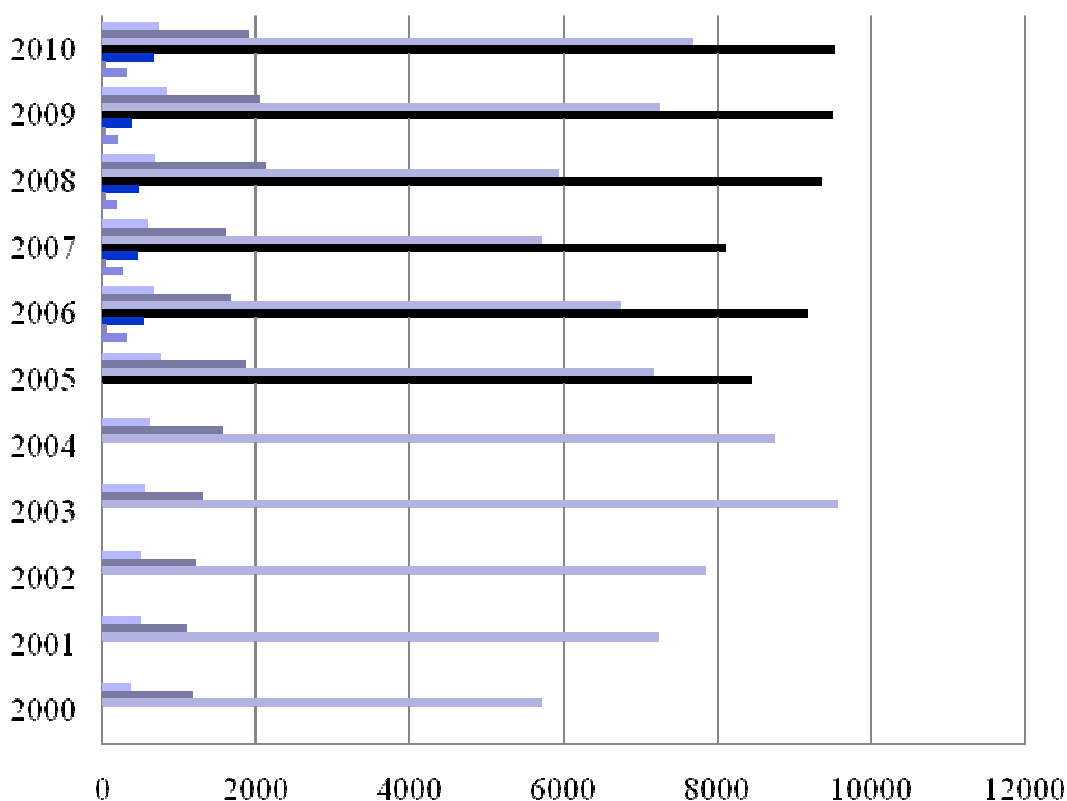
- Dans le cadre de la convention avec Pôle Emploi, la Mission Locale met en place un accompagnement renforcé destiné aux jeunes de 16 à 25 ans et qui rencontrent des difficultés dans leurs recherches d'emploi ou dans l'élaboration de leur projet professionnel. Pour l'année 2010 nous avons un objectif conventionnel de **213**. Cet objectif a été largement dépassé avec plus de **380** jeunes accompagnés.

## ■ Le Point Information Jeunesse

- Labélisé en septembre 2008, le Point Information Jeunesse offre une nouvelle palette de services et accompagnement plus souple en « côte à côte » à contrario du « face à face » plus usité en Mission Locale. En 2010 le Point Information Jeunesse a reçu plus de **4 643** visites

# Présentation de l'activité

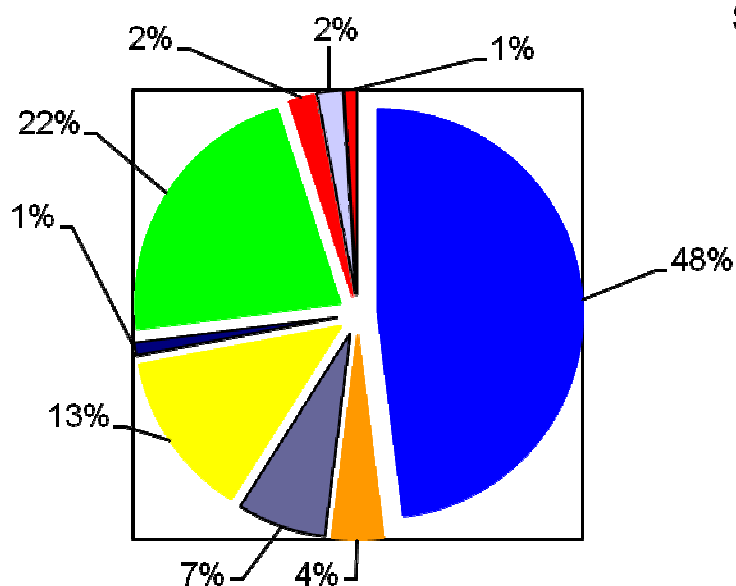
Ce diagramme permet de visualiser les indicateurs d'activité de la Mission Locale depuis sa création. La terminologie « entretien » correspond aux entretiens en face à face et ou en collectif. « L'actualité » englobe l'ensemble des contacts possibles (atelier, médiation, visite, téléphone, courrier, information par un tiers...)



	2000	2001	2002	2003	2004	2005	2006	2007	2008	2009	2010
■ Premiers accueils	366	492	505	541	618	751	667	589	677	824	729
■ Jeunes en contacts	1166	1103	1217	1298	1560	1871	1661	1592	2107	2040	1904
■ Entretiens	5701	7221	7840	9558	8731	7152	6743	5701	5925	7239	7679
■ Actualités	0	0	0	0	0	8430	9172	8102	9360	9494	9526
■ Emploi							529	452	470	377	662
■ Alternance							48	29	33	27	33
■ Formation							311	267	191	203	315

# Synoptique des actualités

Définition de «l'actualité»: terme générique qui englobe l'ensemble des typologies de contacts que peuvent avoir les « jeunes » avec la Mission Locale. Les contacts directs (entretiens, informations collectives, ateliers) restent très largement majoritaires avec **52%**. Une typologie de contacts est absente de la nomenclature « information par internet ». Si cette dernière reste faible, des prises de contacts et demandes d'informations par le biais de notre site internet augmentent sensiblement. Pour information ce site totalise une moyenne de **214 108** visiteurs sur 12 mois soit **17 842** visites par mois en moyenne.

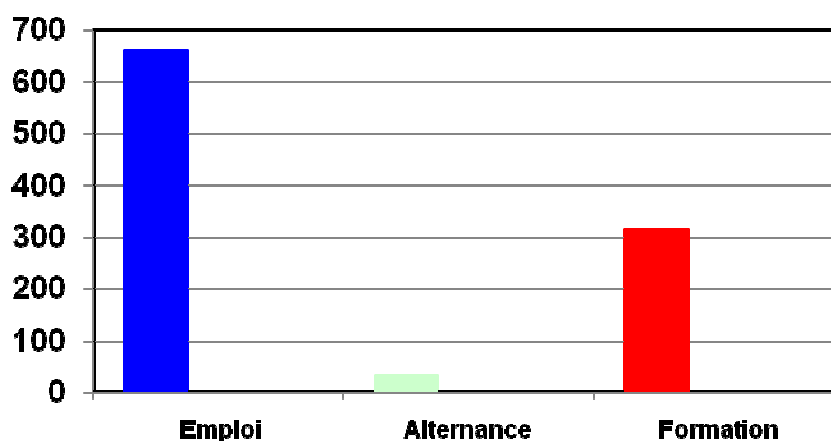


Synoptique des actualités



# Synoptique des entrées dans les mesures

Le terme « mesures » est le générique qui englobe, au sens de « Parcours 3 », l'ensemble des contrats de travail et typologies de formation. Les mesures sont classées en trois grandes catégories: contrats de travail, contrats en alternance et formations.



Emploi	Contrat volontaire (CIVIQ)	4	<b>662</b>
	CDI	148	
	CDD	324	
	Intérim	124	
	Contrats aidés (CAE / CA)	70	
	Association intermédiaire	2	
	Autres contrats		
Contrat en alternance	Contrat de professionnalisation	18	<b>33</b>
	Contrat d'apprentissage	15	
Formation	Conseil Régional	145	<b>315</b>
	Formation initiale	39	
	AFPA	14	
	Autres formations	117	

# Pôle Santé et Sécurité en milieu professionnel

## ■ Développer une nouvelle offre de services

- La fonction principale du Point Santé est l'accueil des jeunes âgés de 16 à 25 ans révolus, qui souhaitent obtenir de l'information ou être accompagnés dans le champ de la santé et / ou du handicap.

Le module de formation aux risques en milieu professionnel a trouvé un écho favorable auprès des « jeunes » et des centres de formation. Le Point Santé a été agréé par la CRAMIF pour dispenser la formation de Sauveteur Secouriste du Travail.

- Le profil des « jeunes » accueillis est à **40,60 %** masculin et à **17%** de niveau VI. Si le premier contact est souvent initié par une demande d'information liée à l'accès aux droits, très rapidement d'autres questions émergent d'ordre plus médicales (soins, prévention...) ou soutien psychologique.
- En 2010, **134** « jeunes » ont été reçus, dont **90** nouveaux accueils. L'ensemble a généré **688** entretiens dont **309** ont avec un caractère «d'écoute psychologique».
- Les orientations sont faites à **83 %** par les conseillers de la Mission Locale, à **9 %** par les travailleurs sociaux et les centres de formation et à **8%** sur présentation spontanée des « jeunes ».

## ■ Nature de la demande initiale du jeune (exprimée en nombre de demandes)

	Effectif
<b>Demandes d'ouverture de droits</b>	
■ couverture sociale de base et CMU complémentaire	<b>13</b>
■ mutuelle jeune	
<b>Demandes d'orientation vers les structures de soins</b>	
■ Soins ponctuels	10
■ Visites médicales	10
■ Bilans de santé (CPAM)	20
■ Demandes d'aide psychologique	<b>21</b>

# Pôle Santé et Sécurité en milieu professionnel

## ■ Nature de la demande initiale du jeune (exprimée en nombre de demandes)

### Autres problématiques

■ Demande d'aide financière	11
■ Info santé	18
■ Ecoute	54

## ■ Problématiques de santé repérées

### ■ Maladies physiques

(maladies de longue durée telles que : diabète, mucoviscidose, leucémie, etc.)

■ VIH	/
■ Carence alimentaires en lien avec une situation sociale précaire	18
■ Souffrance psychique	24
■ Pathologies mentales	19
■ Jeunes relevant d'une RQTH*	15
■ Jeunes relevant d'une RQTH (demande en cours)	15

• \* Reconnus en Qualité de Travailleurs Handicapés (RQTH)

## ■ Orientation vers des professionnels de santé

<input type="checkbox"/> Médecins généralistes	17
<input type="checkbox"/> Médecins spécialistes	10
<input type="checkbox"/> CMP	4
<input type="checkbox"/> Hôpital	3
<input type="checkbox"/> PMI	7



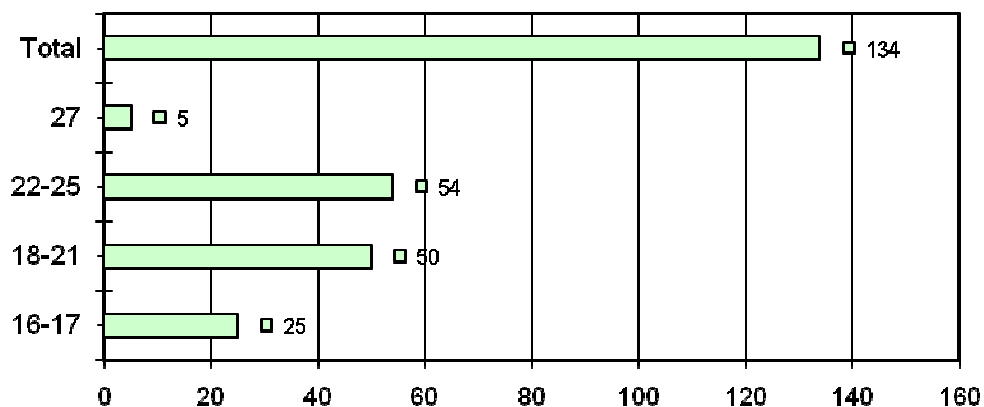
# Pôle Santé et Sécurité en milieu professionnel

## ■ Insertion par la prévention des risques dans l'entreprise / SST

- Cette action de formation, de courte durée, permet par l'obtention du certificat de « Sauveteur Secouriste du travail », d'effectuer un travail sur la qualification et la relation entre santé et environnement de travail.
  
- Par ailleurs, elle sert de catalyseur dans la mise en œuvre d'une dynamique de recherche d'emploi en renforçant la confiance en soi et la mobilisation sur le projet professionnel.
  
- **Bilan 2010**
- **82** « jeunes » se sont inscrits, **1** ne s'est pas présenté et **82** ont obtenu le diplôme de Sauveteur Secouriste du Travail et l'attestation de « Gestes et Postures ».

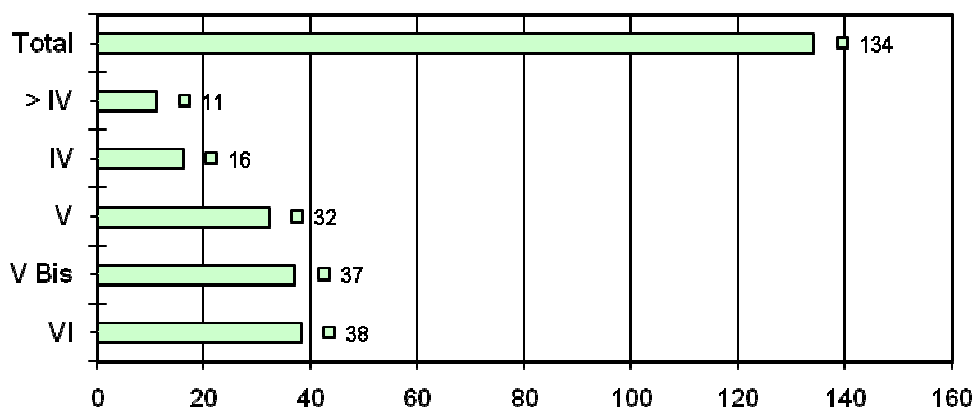
# Pôle Santé et Sécurité en milieu professionnel

Jeunes en contact



	16-17	18-21	22-25	27	Total
Total	25	50	54	5	134

Jeunes en contact



	VI	V Bis	V	IV	> IV	Total
Total	38	37	32	16	11	134



# Pôle Santé et Sécurité en milieu professionnel

■ Le Point Santé a mis en œuvre en 2010, 2 actions qui ont fait l'objet d'un support vidéo pour aider les jeunes participants à devenir acteur de leur santé et faire passer ce message : « le bien-être c'est simple à cultiver et accessible à tous », au travers de 2 films éducatifs dans lesquels les jeunes ont été témoins et expérimentateurs de techniques qui procurent du bien-être.

■ **Une conseillère en cosmétique** est venue présenter aux jeunes comment mettre en valeur son image grâce à du maquillage, des crèmes, du gel de coiffage, un rasage...avoir une bonne hygiène. Car s'occuper de soi, prendre soin de son corps participe à une bonne estime de soi et pose les bases d'une bonne santé.

■ **Une sophrologue et une relaxologue** ont proposé aux jeunes différents exercices à base de respiration afin qu'ils puissent ressentir le bien-être s'installer dans leur corps. Et ainsi pouvoir réutiliser ces techniques quand ils en ressentent le besoin.

■ **Une psychothérapeute** leur a parlé de sa pratique thérapeutique, de l'intérêt d'apprendre à se connaître pour mieux profiter de la vie, guérir des blessures émotionnelles qui nous limitent, de l'intérêt de changer des habitudes nocives à notre intégrité physique et psychique en faisant du ménage à l'intérieur de nous pour faire de la place à l'instauration de relations saines avec nous-mêmes, les autres, les produits de l'on ingère, les choses que l'on fait ...

■ **Une masseuse** a parlé des bienfaits du toucher et les jeunes ont bénéficié d'une séance de 20 minutes de massage.

■ **Un éducateur sportif et un prof de sport en club** leur ont fait faire une séance de musculation, d'abdos-fessiers, un jogging, proposés des exercices qu'ils peuvent refaire de façon autonome en respectant leur corps, leur muscles, leur dos, leur cœur par le prise de leur pouls.

■ **Une prof de Qi Gong** leur a proposé une séance de cet art de longévité chinoise qui a pour but de nettoyer les toxines de notre corps pour favoriser une meilleure circulation de notre énergie vitale



# Pôle Santé et Sécurité en milieu professionnel

- **Un coach d'entreprise** leur a transmis de précieux outils de coaching et de PLN pour mieux se poser les bonnes questions sur ce qui est important pour eux dans leur vie et comment se mettre en mouvement vers ce but. Mais aussi, comment faire pour se débarrasser de dépendances s'ils sont prêts à dire stop à la cigarette, au cannabis .... avec l'auto-hypnose.
- **Une consultante en développement personnel** leur a fait une session sur les fonctionnements humains qui permettent de se construire une bonne ou une mauvaise confiance en soi. Ainsi ils ont pu prendre conscience de leurs propres mécanismes de fonctionnement et possèdent dorénavant des clés pour la faire évoluer positivement.
- **Un médecin et un intervenant d'IPC**, sont venus présenter le bilan de santé et parler des mécanismes dans les problèmes de dépendance et expliquer comment s'en défaire. A la suite de cette intervention tous les jeunes participants à l'action ont pris un RDV pour effectuer un bilan de santé.
- La part des entretiens consacrée à l'accompagnement des personnes en situation de handicap est croissante. Par ailleurs l'articulation du Point Santé avec la Plateforme territoriale d'Insertion par l'Activité Economique permet une mise en emploi temporaire adaptée au situation de « jeunes » sans solutions depuis de nombreuses années.



# Parrainage

- Cette action est financée par le Conseil Régional Ile-de-France, en 2010 la convention portait sur **25** places subventionnées. Au nombre de **10**, les parrains et marraines de notre réseau sont retraités et ont quitté la vie active depuis moins de 5 ans. Ils occupaient précédemment des fonctions d'encadrement dans les secteurs tertiaire et de l'industrie. Ils interviennent à titre bénévole.
- Ils ont mené **50** entretiens individuels auprès des **8** jeunes parrainés.
- L'objectif du parrainage est principalement centré sur l'accompagnement vers l'emploi. Il se traduit par un accompagnement personnalisé qui porte sur la méthodologie de recherche d'emploi, l'accompagnement physique, le soutien psychologique, le travail sur la confiance en soi, la remise à niveau et un travail sur la communication.
- Perspectives de progression: un élargissement de notre réseau de parrainage, une plus grande régularité des entretiens avec les filleuls et un développement de la formation des parrains aux techniques d'accompagnement vers l'emploi.

# Parcours d'Orientation Professionnelle

Cette action est financée par le Conseil Régional d'Île-de-France. Sa finalité est d'accompagner les jeunes dans l'élaboration de leur projet professionnel. Elle s'articule autour de trois phases distinctes et complémentaires:

**Une phase d'exploration** de 35h en collectif.

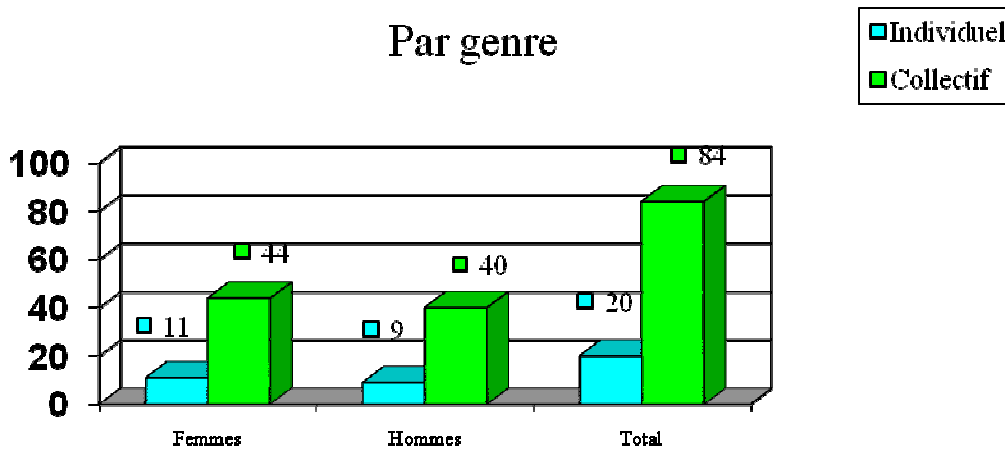
**Une phase de découverte concrète**

stage en entreprise de 70h ou période en centre de formation de 35h.

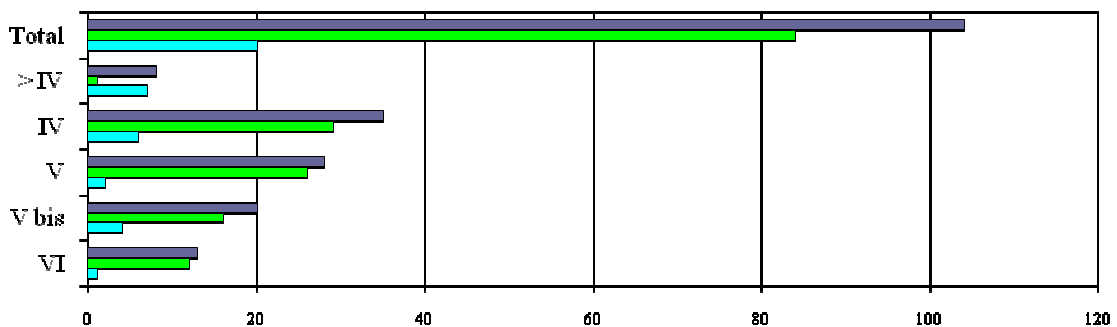
**Phase de stratégie d'objectifs**

Entretien en trinôme avec le conseiller du POP, le conseiller référent et le « jeune ».

Par genre



Par niveau



	VI	V bis	V	IV	> IV	Total
Total	13	20	28	35	8	104
Collectif	12	16	26	29	1	84
Individuel	1	4	2	6	7	20



# Parcours d'Orientation Professionnelle

■ Le niveau des jeunes orientés vers cette action se répartit de la façon suivante:

- 13 % Niveau VI (brevet des collèges)
- 19 % Niveau V bis (CAP / BEP non obtenu)
- 27 % Niveau V (CAP / BEP)
- 42 %** Niveau IV et + (baccalauréat)

■ Ages

- 16-17 ans            18 %
- 18-21 ans            **47%**
- 22-25 ans            35%
- 26 ans et +

■ **Plateaux techniques**

- Nombre de plateaux techniques: **21**

■ **Nombre et domaine des stages en entreprise**

- Nombre de stage en entreprise réalisé: **80**

Social – paramédical	15%
Tourisme loisirs	14%
Service à la personne	12%
Commerce distribution	10%
Sécurité	9%
Secrétariat gestion	9%
BTP	7%
Transport logistique	5%
Art, Culture, Spectacle	5%
Jardin – Espaces Verts	5%
Banque finance	1%
Fonction publique	1%
Enseignement	1%

# Point Information Jeunesse

- Le Point Information Jeunesse accueille le public sans rendez-vous du lundi au vendredi de 9h00 à 12h00 puis de 13h30 à 17h30 sur les sites de Persan et Beaumont-sur-Oise. En 2010 le PIJ a reçu **4 643** visites soit une moyenne mensuelle de **386** visites. L'accueil au sein du PIJ est collectif, chaque site dispose d'un parc informatique d'une quinzaine de postes et d'un espace documentaire. Au-delà de l'accueil, les Chargées d'Information et de Documentation effectuent un travail d'appui à l'utilisation des Nouvelles Technologies de l'Information et de la Communication et un accompagnement important en termes d'information et de recherches documentaires sur les métiers, les formations.... En 2010 l'accent a été mis sur les ateliers CV et Lettre de motivation et sur la mobilité Européenne.
- Les typologies de services et le niveau de demande.

Désignation	Nombre	%
Simple visite	45	0.97
Orientation scolaire	498	10.73
Emploi Formation	<b>3630</b>	<b>78.18</b>
Temps libre	39	0.84
Europe Etranger	72	1.55
Santé, vie affective, mieux être	71	1.53
Vie pratique	135	2.91
Justice, Droit	95	2.05
Citoyenneté	58	1.25
<b>Total</b>	<b>4 643</b>	<b>100</b>



# Point Information Jeunesse

	2009	2010
Décembre	138	241
Janvier	266	362
Février	308	409
Mars	223	562
Avril	118	485
Mai	226	432
Juin	278	345
Juillet	236	259
Aout	170	280
Septembre	372	381
Octobre	360	375
Novembre	282	340
Décembre	125	172
<b>Total</b>	<b>3 102</b>	<b>4 643</b>

Le Point Information Jeunesse, organise chaque mois des « Rencontres-Débats » autour des thématiques emploi, alternance et de la mobilité Européenne.

Ces « Rencontres-Débats » permettent des échanges directes avec des employeurs, des responsables de centre de formation...

Le Point Information Jeunesse a coordonné l'accueil de deux « séjours-chantiers Européens » en partenariat avec les Missions Locales du Val d'Oise et l'Escuela Taller de Lluxent (Valence / Espagne).



# Programmes spécifiques

## ■ **Plan Personnalisé d'Accès à l'Emploi (PPAE)**

- Dans le cadre de la convention avec le Pôle Emploi, la Mission Locale met en place un accompagnement renforcé destiné à des jeunes inscrits au Pôle Emploi et qui rencontrent des difficultés dans leurs recherches d'emploi ou d'élaboration de projets professionnels. Pour l'année 2010 nous avons un objectif conventionnel de **213** jeunes. Cet objectif a été largement dépassé avec plus de **348** jeunes accompagnés.

## ■ **Contrat d'Insertion dans la Vie Sociale (CIVIS)**

- Le **CIVIS** est un contrat d'accompagnement, d'une durée d'un an renouvelable 1 fois, conclu avec la Mission Locale. Il a pour objectif d'organiser les actions nécessaires à la réalisation de projets d'insertion sociale et professionnelle en vue d'un emploi durable.
- **Modalités d'accompagnement**  
Un référent unique pour un accompagnement personnalisé et régulier pour aider à la construction d'un parcours d'insertion sociale et professionnelle.
- **Public prioritaire**  
Les jeunes âgés de 16 à 25 ans qui ont un niveau de qualification inférieur ou équivalent au niveau V bis en priorité et qui rencontrent des difficultés particulières d'insertion sociale et professionnelle. Les « jeunes » de niveau inférieur ou égal au niveau V peuvent bénéficier du programme CIVIS, ils sont néanmoins comptabilisés dans une catégorie différentes dite « CIVIS non renforcé ».
- **Aides spécifiques**  
Le bénéficiaire du régime général de la sécurité sociale pendant les périodes où le « jeune » ne bénéficie d'aucune protection sociale.



# Programmes spécifiques

- **Aides spécifiques**

la possibilité d'un soutien d'une allocation pouvant atteindre 900 euros par an versée pendant les périodes où le jeune majeur ne reçoit aucune rémunération (emploi, formation) ou allocation. Le montant de l'allocation versée ne peut dépasser 250 euros par mois. Ce droit est ouvert à compter de la signature du CIVIS.

Les « jeunes » inscrits sur le programme CIVIS peuvent également bénéficier du Fonds d'Insertion Professionnelle des Jeunes (FIPJ).

- **Objectifs 2010**

- Ce programme a permis d'accompagner **244** jeunes dont en CIVIS renforcé et **108** en CIVIS non-renforcé **136**.



# Prestations financières

## ■ Bourse d'Insertion Professionnelle

- Ce dispositif mis en place par le Conseil Général du Val d'Oise a été essentiellement sollicité pour des dossiers d'aide à la formation à l'exception d'un dossier pour l'aide à la création d'entreprise.
- Type de formations
  - Licence logistique CACES, Éducateur, Formation complémentaire métier de la route FIMO, Permis Taxi, Création d'entreprise...
- Nombre de dossiers présentés: **18** pour 2010
- Nombre de dossiers validés: **16** pour 2010
- Montant **23 450 €**

## ■ Fonds d'Aide aux Jeunes d'urgence

- Ce dispositif est géré et financé par le Conseil Général du Val d'Oise.
- Concernant le Fonds d'Aide aux Jeunes dit « d'urgence », notre enveloppe globale pour 2010 était **3 686,42 €**. L'aide maximum par « jeune » est de 120 € par an.
- **57** demandes d'aides ont été effectuées pour un montant total de **3 493,03 €** soit un montant moyen attribué **61.28 €**.
- L'attribution de cette aide répond principalement à des problématiques de subsistance, pour des jeunes ne disposant d'aucune ressource et souvent en situation de précarité.

## ■ Fonds d'Aide aux Jeunes

- Ce dispositif peut également être mobilisé dans le cadre d'une Commission Locale d'Attribution qui se réunit deux fois par mois. La demande est alors plafonnée à 349 € par an. Sont éligibles à ce dispositif les jeunes âgés de 16 à 24 ans révolus et rencontrant des difficultés de subsistance, d'hébergement, de mobilité, d'accès à la santé.
- En 2010 la Mission Locale a instruit **6** dossiers et **5** ont été accordés. La somme cumulée de ces aides s'élève à **2 160 €**

# Prestations financières

## ■ Aides à la mobilité

- Ce dispositif créé et financé par le Conseil Régional d'Ile-de-France a pour objet d'aider les jeunes investis dans une démarche active de recherche d'emploi ou d'élaboration d'un projet professionnel de financer à hauteur de 80 % le coût des titres de transport en Ile-de-France
- L'enveloppe attribuée à la Mission Locale était pour l'année 2010 de **32 971,20 €**, la quasi totalité a été distribuée.

## ■ Fonds d'Insertion Professionnelle des Jeunes

- Ce dispositif est financé par l'État dans le cadre de la loi de Cohésion Sociale. Il est consubstantiel au programme d'accompagnement renforcé CIVIS et s'adresse aux «jeunes» les plus en difficulté. Les axes de financement sont élaborés par chaque Mission Locale au regard des besoins de son territoire de compétence. Sa mise en œuvre est d'une grande souplesse.
- Aides directes**
- Appui social 15 000,00 €
- Aides indirectes**
- Job dating 8 000,00 €
- Chantier Europe 4 000,00 €
- Soutien à l'innovation** 9 000,00 €
- Total** **36 000,00 €**

## ■ L'Allocation Interstitielle

- Cette aide financée par l'Etat est consubstantielle au programme CIVIS, sa gestion a été déléguée au CNASEA. Elle est mobilisable uniquement pour les « jeunes » inscrits sur le CIVIS renforcé et ne bénéficiant d'aucune ressource ou allocation. L'allocation Interstitielle ne peut être supérieure à 900 € par an et les versements mensuels doivent être égaux ou inférieurs à 250 €.
- Pour l'année 2010, l'enveloppe allouée à la Mission Locale a été consommée à hauteur de 150% soit un montant total de **129 515€**.



# Actions spécifiques

## ■ **Micro-chantiers**

- En 2010 le nombre de Micro-chantiers a sensiblement diminué, au profit de placement via les heures de clauses sociales liées à l'ANRU. Nous avons dans ce cadre privilégié un partenariat avec Tilt-services.
- Ainsi en 2010 l'Association Intermédiaire TILT Services a réalisé plus de 4000 heures d'insertion en partenariat avec la Mission Locale.

Cette expérience a permis de constater que ce type de chantier ne génère pas de surcoût financier. La plus value en termes d'insertion professionnelle et de citoyenneté est extrêmement forte et mobilisatrice.

Le périmètre d'intervention de ces micro-chantiers et de l'ANRU est centré principalement sur le second-œuvre en bâtiment ou en espaces verts.

## ■ **Insertion par l'activité économique**

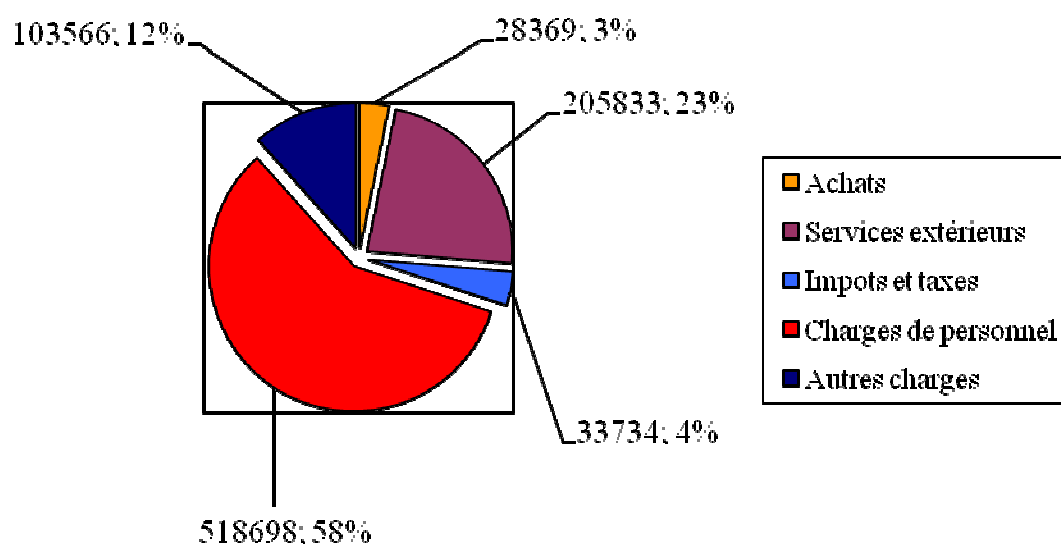
- Avec la création de la Plateforme d'Insertion par l'Activité Economique et l'association NOE, un nouveau départ a été pris sur notre territoire. En 2010 plus de 2 900 heures ont été réalisées.

## ■ **Autres actions...**

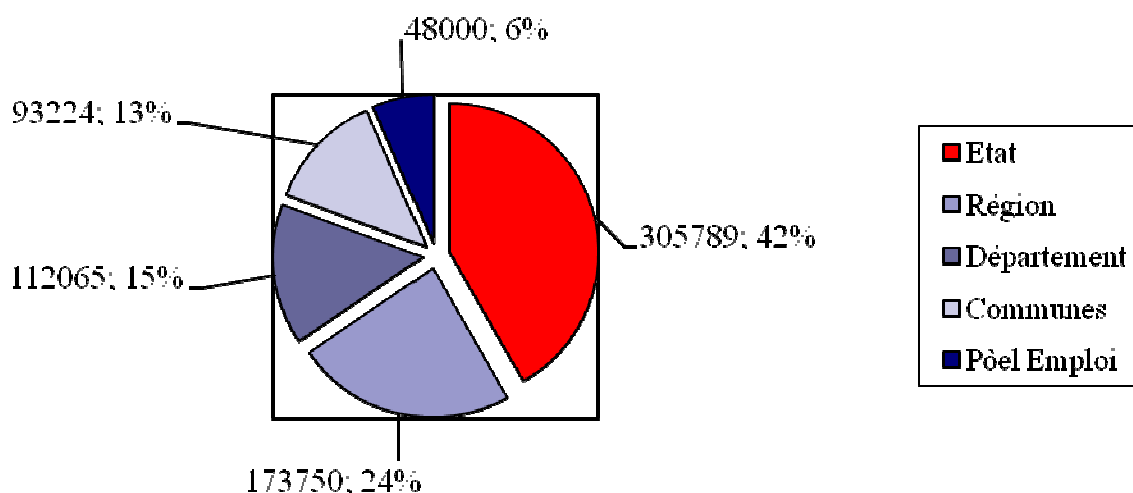
- La Mission Locale a participé en qualité de partenaire à d'autres événements:
  - Forum de la création d'entreprise
  - Carrefour à la rencontre des métiers
  - Forum des associations
  - Forum du logement
  - Réunions avec les associations d'entreprises de notre territoire
  - Réunions d'information EPIDE, Contrat d'autonomie...

# Eléments financiers

Charges exprimées en € et en %



Ressources exprimées en € et en %





# Perspectives et orientations 2011

## ■ **Service Public d'Orientation**

- La nomination le 23 juin 2010, par le Premier Ministre, de Jean-Robert PITTE comme Délégué à l'Orientation et à l'Insertion Professionnelle.

Sa mission est d'organiser les actions de l'État dans les domaines de l'information sur les métiers, l'orientation scolaire, la préparation à l'emploi et de l'insertion professionnelle des jeunes dans les établissements d'enseignement supérieur. Il est mandaté auprès des ministres en charge de l'Éducation nationale, de l'Enseignement supérieur et de l'insertion des jeunes pour réaliser deux objectifs :

- Faire bénéficier chaque élève d'une orientation réussie.
- faire coïncider les dispositifs d'orientation avec les besoins du marché du travail.
  
- Il apparaît essentiel que la Mission Locale s'inscrive dans cette démarche de labellisation avec ses partenaires locaux.

## ■ **L'accès à l'emploi et à la formation comme priorité**

- Dans un contexte économique difficile la priorité sera donnée aux actions développées au sein du Pôle Emploi Entreprise et notamment l'alternance.

## ■ **Renforcer l'accès à l'information**

- La mise en place du Point Information Jeunesse (P.I.J) offre une palette de services qui semblent trouver un certain écho auprès des jeunes accueillis. Il est néanmoins important que le P.I.J puisse élargir son offre de services, notamment par la mise en place d'ateliers informatiques et de rencontres-débats sur différentes thématiques. Le P.I.J doit également trouver sa propre identité et élargir son audience auprès d'un public plus large.

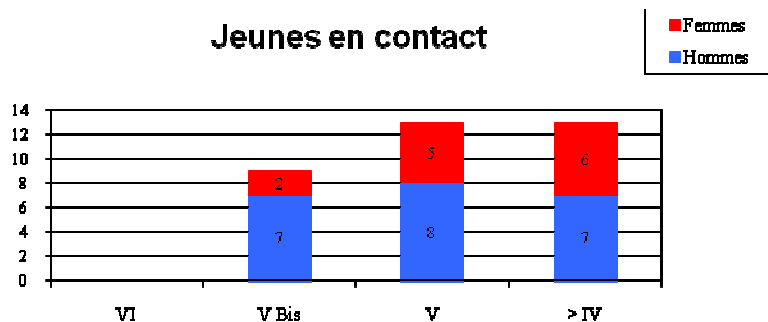
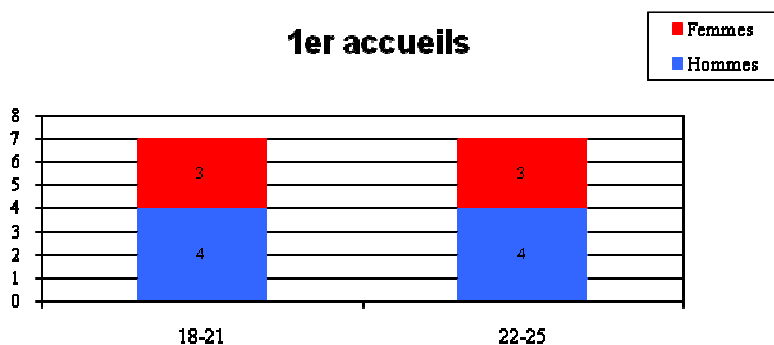
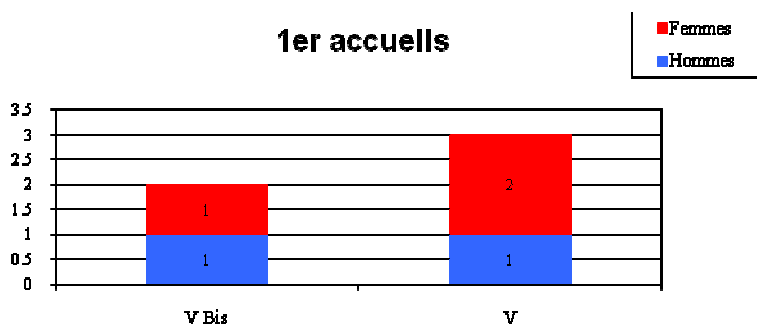
## ■ **Développer une Plateforme d'Insertion par l'Activité Economique**

- L'Insertion par l'Activité Economique reste à nos yeux un outil à forte plus value en termes d'accès à l'emploi. Nous devons poursuivre notre effort de prospection et de sensibilisation auprès des communes et des entreprises pour développer ce champ d'activité, avec pour objectif la mise en place d'une plateforme partenariale et territoriale.

# Indicateurs d'activité

## Commune de Asnières-sur-Oise

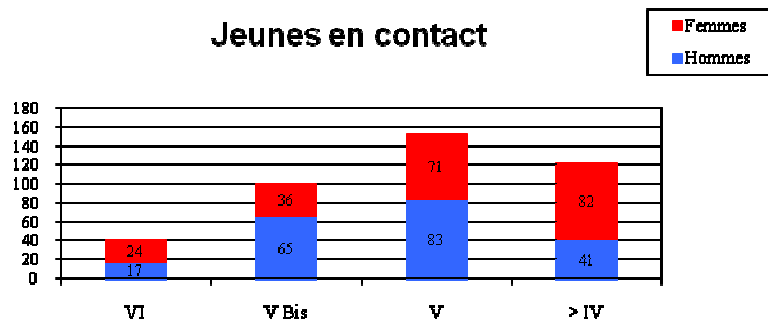
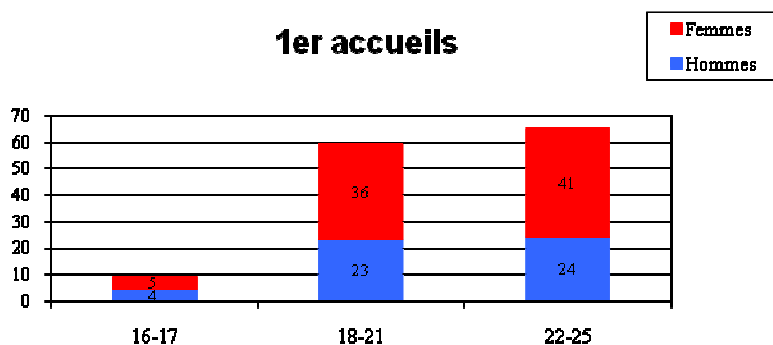
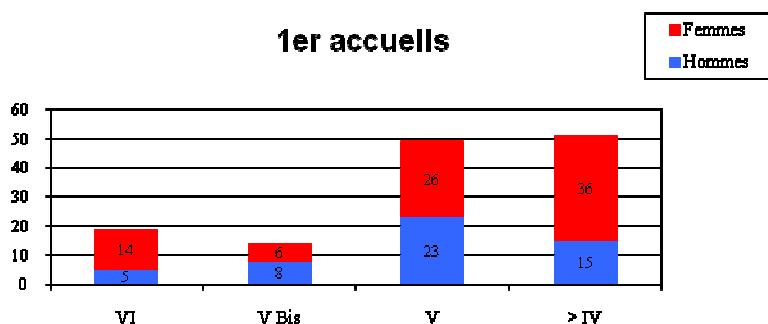
- Les indicateurs d'activité sont au nombre de quatre, ils permettent de comparer et de donner quelques éléments de repère volumétrique.
- 1<sup>er</sup> accueils par niveau et par âge (1<sup>er</sup> & 2<sup>ème</sup> diagramme): **14**
- les « jeunes » en contact (3<sup>ème</sup> diagramme): **35**
- Les entrées en mesures: **24**                      Emploi: **11**    Alternance: /    Formation: **2**
- Nombre de jeunes inscrits au Pôle Emploi et connus de la Mission Locale: **26** / DEFM **6**



# Indicateurs d'activité

## Commune de Beaumont-sur-Oise

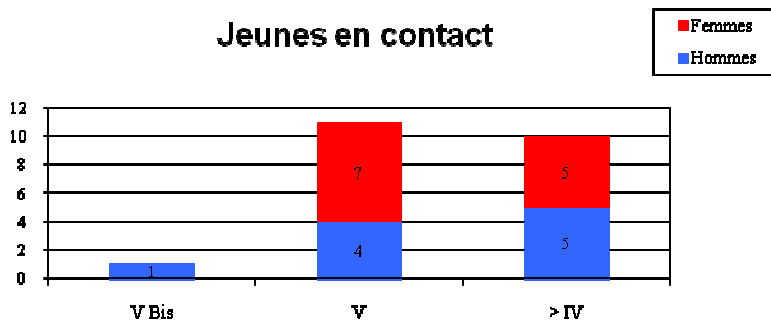
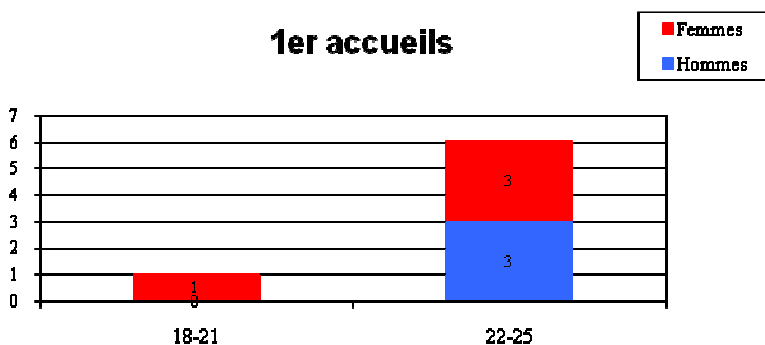
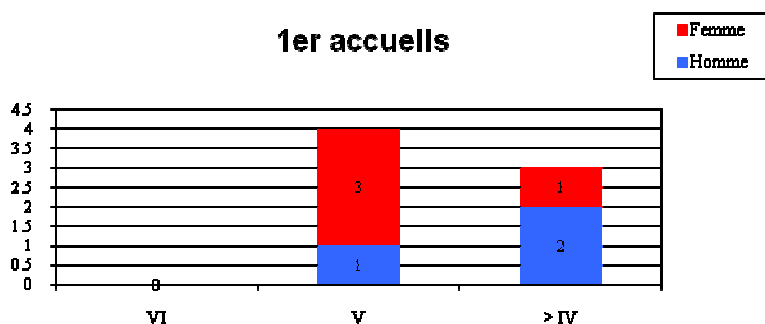
- Les indicateurs d'activité sont au nombre de quatre, ils permettent de comparer et de donner quelques éléments de repère volumétrique.
- 1<sup>er</sup> accueils par niveau et par âge (1<sup>er</sup> & 2<sup>ème</sup> diagramme): **133**
- les « jeunes » en contact (3<sup>ème</sup> diagramme): **419**
- Les entrées en mesures: **382**      Emploi: **134**    Alternance: **6**    Formation: **46**
- Nombre de jeunes inscrits au Pôle Emploi et connus de la Mission Locale: **239** / DEFM **111**



# Indicateurs d'activité

## Commune de Belloy-en-France

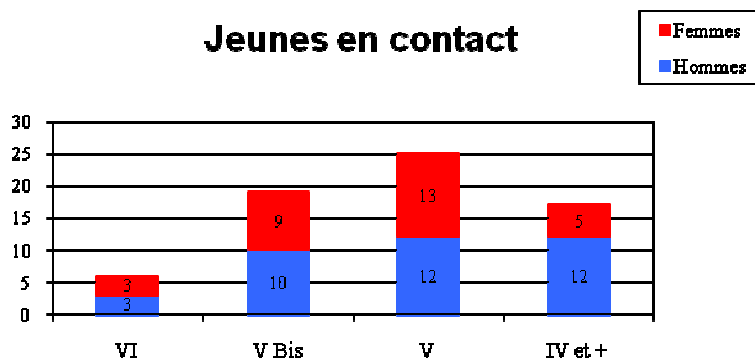
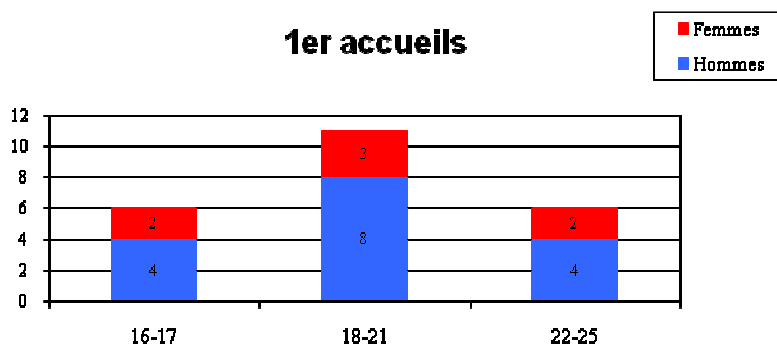
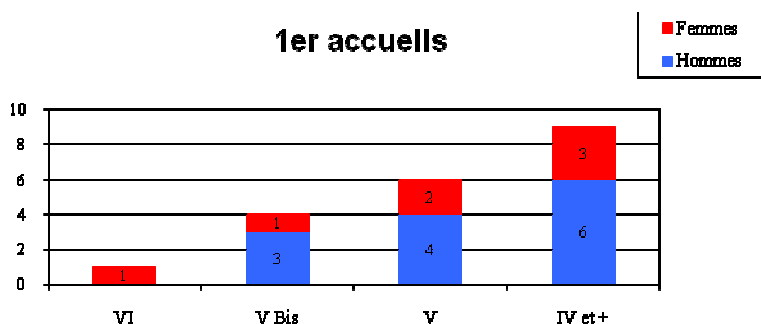
- Les indicateurs d'activité sont au nombre de quatre, ils permettent de comparer et de donner quelques éléments de repère volumétrique.
- 1<sup>er</sup> accueils par niveau et par âge (1<sup>er</sup> & 2<sup>ème</sup> diagramme): 7
- les « jeunes » en contact (3<sup>ème</sup> diagramme): 23
- Les entrées en mesures: 18                      Emploi: 5            Alternance: /    Formation: 2
- Nombre de jeunes inscrits au Pôle Emploi et connus de la Mission Locale: 20 / DEFM 11



# Indicateurs d'activité

## Commune de Bernes-sur-Oise

- Les indicateurs d'activité sont au nombre de quatre, ils permettent de comparer et de donner quelques éléments de repère quantitatif.
- 1<sup>er</sup> accueils par niveau et par âge (1<sup>er</sup> & 2<sup>ème</sup> diagramme): **23**
- les « jeunes » en contact (3<sup>ème</sup> diagramme): **67**
- Les entrées en mesures: **54**      Emploi: **19**      Alternance: **1**      Formation: **7**
- Nombre de jeunes inscrits au Pôle Emploi et connus de la Mission Locale: **32 /DEFM 29**

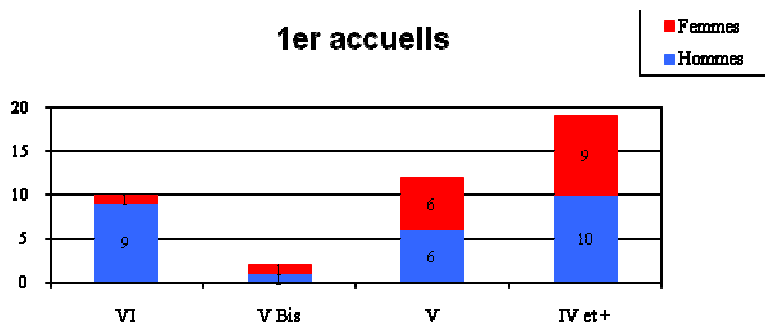


# Indicateurs d'activité

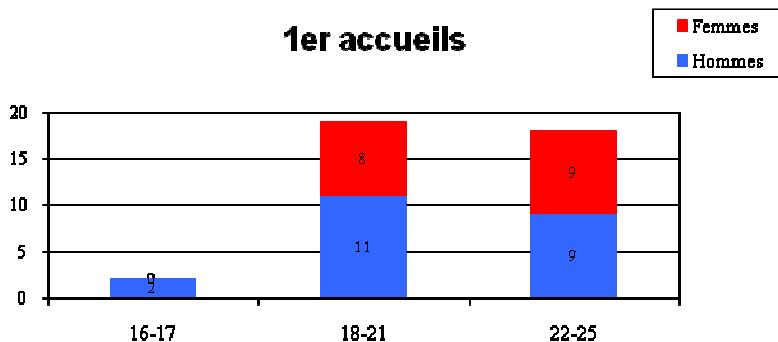
## Commune de Bruyères-sur-Oise

- Les indicateurs d'activité sont au nombre de quatre, ils permettent de comparer et de donner quelques éléments de repère volumétrique.
- 1<sup>er</sup> accueils par niveau et par âge (1<sup>er</sup> & 2<sup>ème</sup> diagramme): **39**
- les « jeunes » en contact (3<sup>ème</sup> diagramme): **120**
- Les entrées en mesures: **107**      Emploi: **37**      Alternance: **2**      Formation: **19**
- Nombre de jeunes inscrits au Pôle Emploi et connus de la Mission Locale: **75 / DEFM 47**

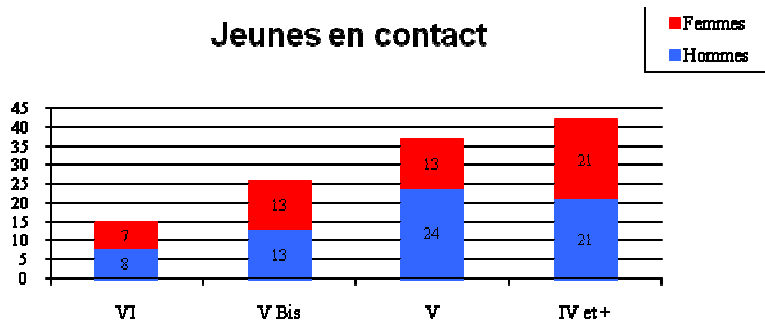
**1er accueils**



**1er accueils**



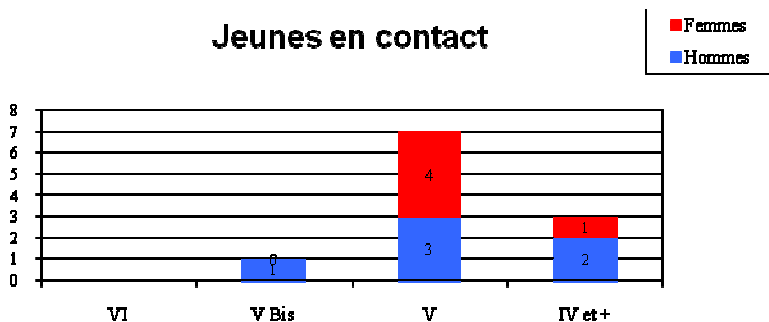
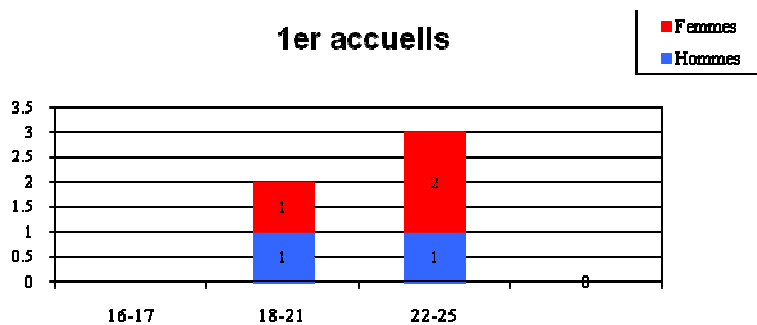
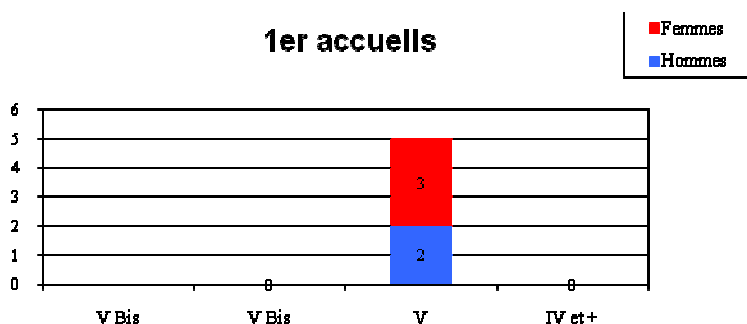
**Jeunes en contact**



# Indicateurs d'activité

## Commune de Butry-sur-Oise

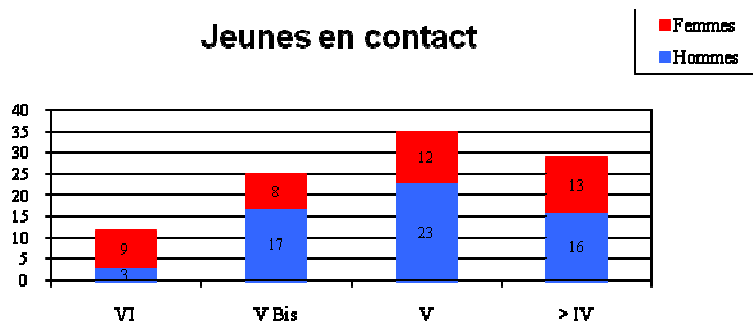
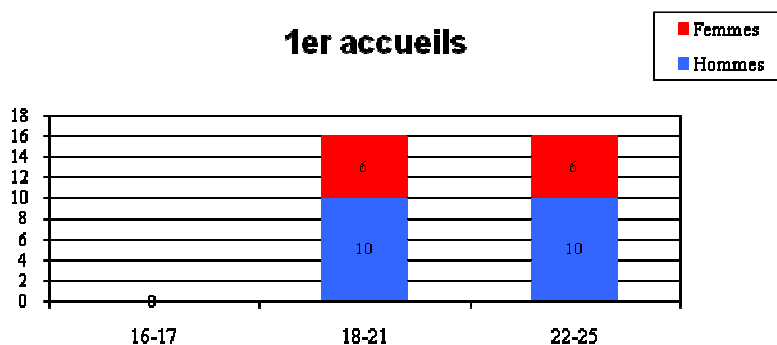
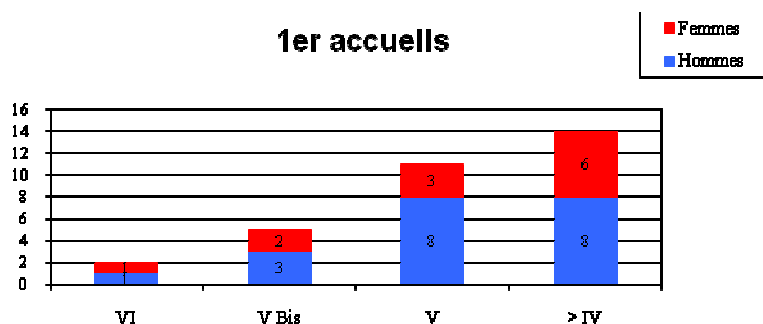
- Les indicateurs d'activité sont au nombre de quatre, ils permettent de comparer et de donner quelques éléments de repère volumétrique.
- 1<sup>er</sup> accueils par niveau et par âge (1<sup>er</sup> & 2<sup>ème</sup> diagramme): **5**
- les « jeunes » en contact (3<sup>ème</sup> diagramme): **11**
- Les entrées en mesures: **7**                      Emploi: /                      Alternance: /                      Formation: **2**
- Nombre de jeunes inscrits au Pôle Emploi et connus de la Mission Locale: **7**



# Indicateurs d'activité

## Commune de Champagne-sur-Oise

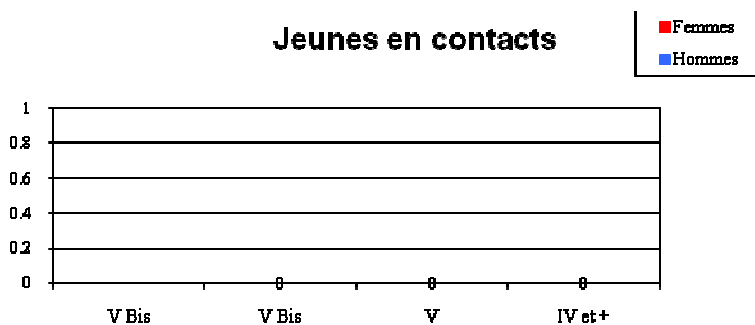
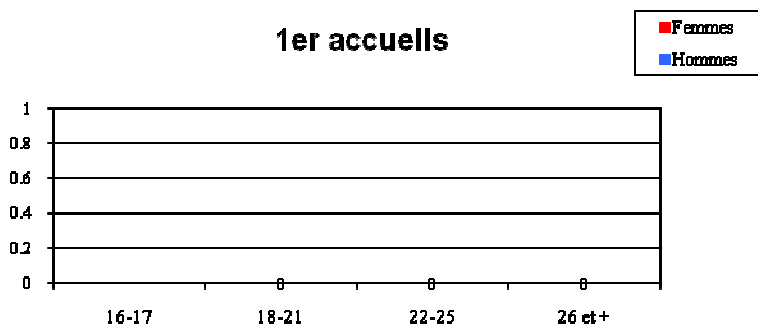
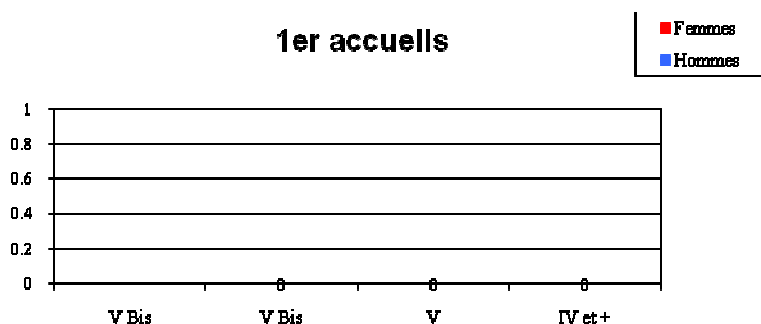
- Les indicateurs d'activité sont au nombre de quatre, ils permettent de comparer et de donner quelques éléments de repère volumétrique.
- 1<sup>er</sup> accueils par niveau et par âge (1<sup>er</sup> & 2<sup>ème</sup> diagramme): **32**
- les « jeunes » en contact (3<sup>ème</sup> diagramme): **97**
- Les entrées en mesures: **84**      Emploi: **28**    Alternance: **3**    Formation: **11**
- Nombre de jeunes inscrits au Pôle Emploi et connus de la Mission Locale: **66 /DEFM 43**



# Indicateurs d'activité

## Commune de Frouville

- Les indicateurs d'activité sont au nombre de quatre, ils permettent de comparer et de donner quelques éléments de repère volumétrique.
- 1<sup>er</sup> accueils par niveau et par âge (1<sup>er</sup> & 2<sup>ème</sup> diagramme): /
- les « jeunes » en contact (3<sup>ème</sup> diagramme): /
- Les entrées en mesures: /                      Emploi: /                      Alternance: /                      Formation: /
- Nombre de jeunes inscrits au Pôle Emploi et connus de la Mission Locale: /

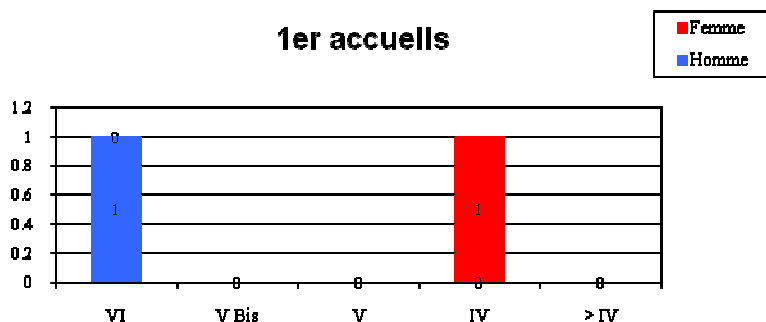


# Indicateurs d'activité

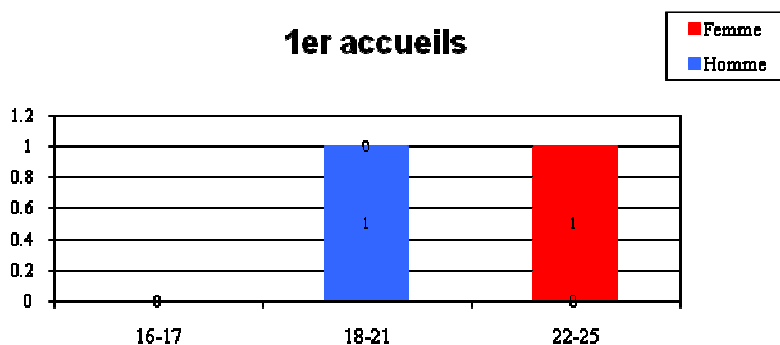
## Commune de Hédouville

- Les indicateurs d'activité sont au nombre de quatre, ils permettent de comparer et de donner quelques éléments de repère volumétrique.
- 1<sup>er</sup> accueils par niveau et par âge (1<sup>er</sup> & 2<sup>ème</sup> diagramme): 2
- les « jeunes » en contact (3<sup>ème</sup> diagramme): 3
- Les entrées en mesures: 4                      Emploi: 2      Alternance: /      Formation: /
- Nombre de jeunes inscrits au Pôle Emploi et connus de la Mission Locale: 3

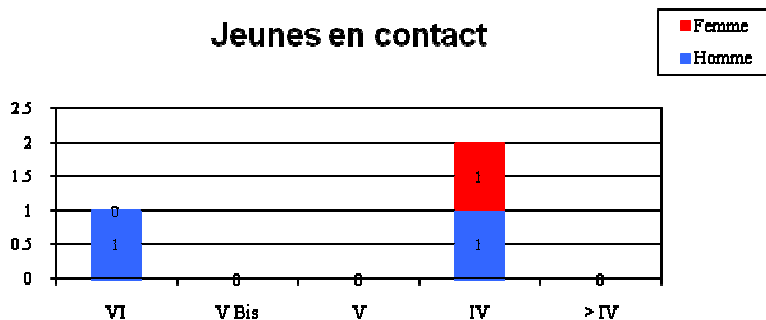
**1er accueils**



**1er accueils**



**Jeunes en contact**

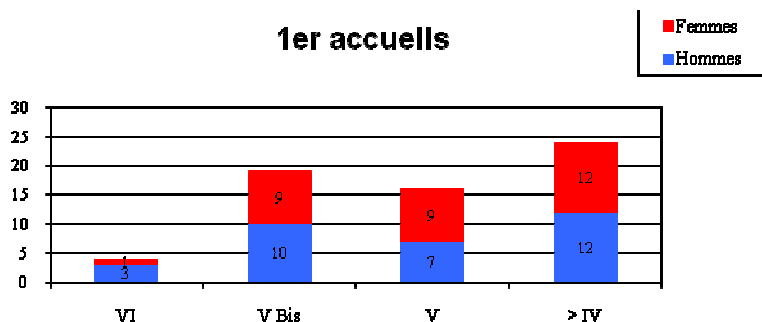


# Indicateurs d'activité

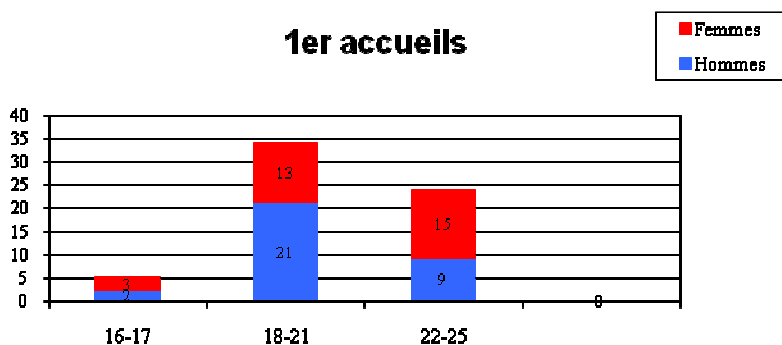
## Commune de l'Isle-Adam

- Les indicateurs d'activité sont au nombre de quatre, ils permettent de comparer et de donner quelques éléments de repère volumétrique.
- 1<sup>er</sup> accueils par niveau et par âge (1<sup>er</sup> & 2<sup>ème</sup> diagramme): **63**
- les « jeunes » en contact (3<sup>ème</sup> diagramme): **132**
- Les entrées en mesures: **97**      Emploi: **25**      Alternance: **2**      Formation: **5**
- Nombre de jeunes inscrits au Pôle Emploi et connus de la Mission Locale: **81 /DEFM 59**

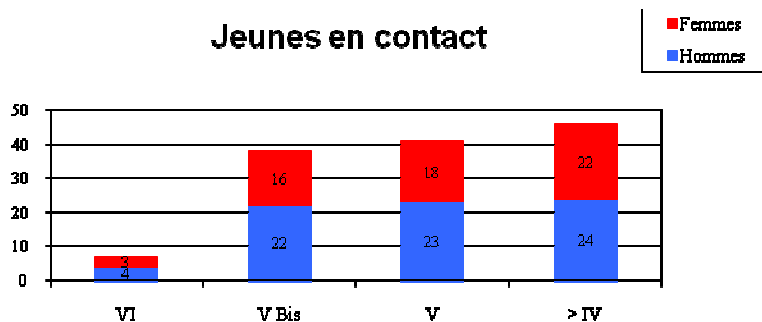
**1er accueils**



**1er accueils**



**Jeunes en contact**

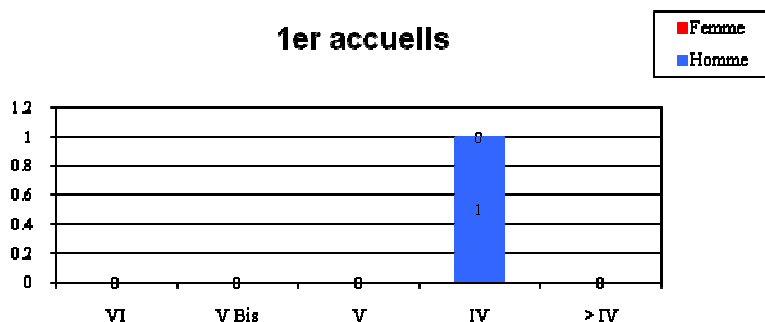


# Indicateurs d'activité

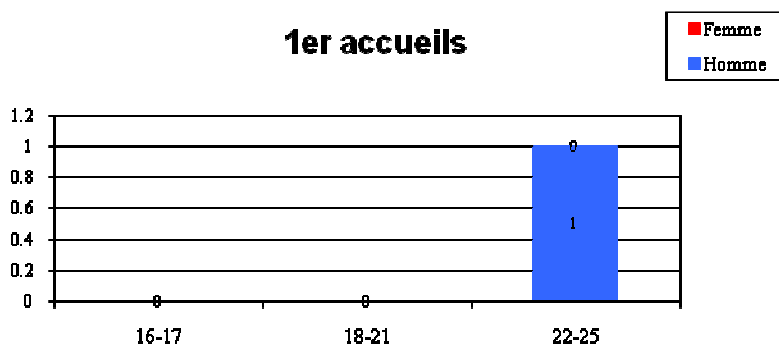
## Commune de Labbeville

- Les indicateurs d'activité sont au nombre de quatre, ils permettent de comparer et de donner quelques éléments de repère volumétrique.
- 1<sup>er</sup> accueils par niveau et par âge (1<sup>er</sup> & 2<sup>ème</sup> diagramme): **1**
- les « jeunes » en contact (3<sup>ème</sup> diagramme): **2**
- Les entrées en mesures: **3**                      Emploi: **1**            Alternance: /    Formation: /
- Nombre de jeunes inscrits au Pôle Emploi et connus de la Mission Locale: **2**

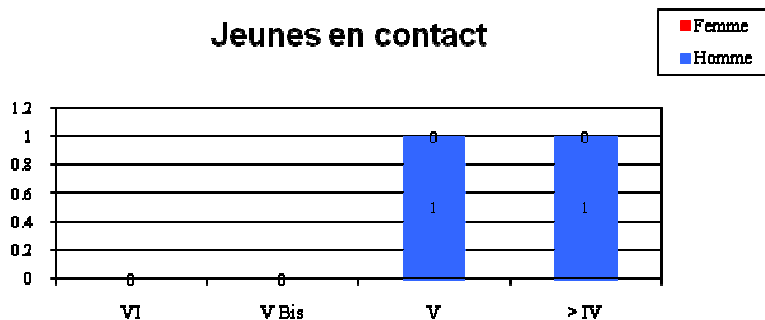
**1er accueils**



**1er accueils**



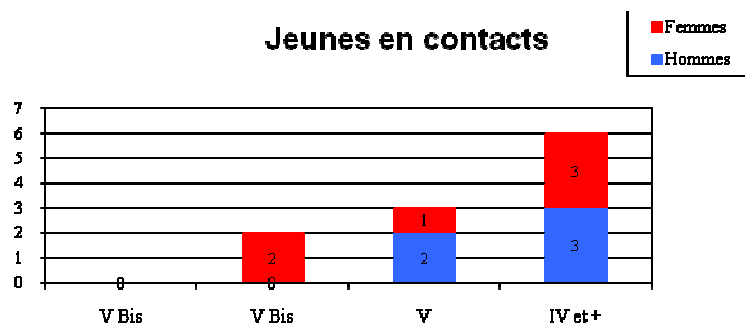
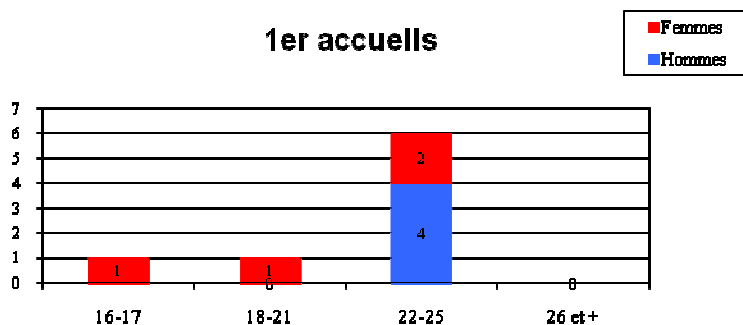
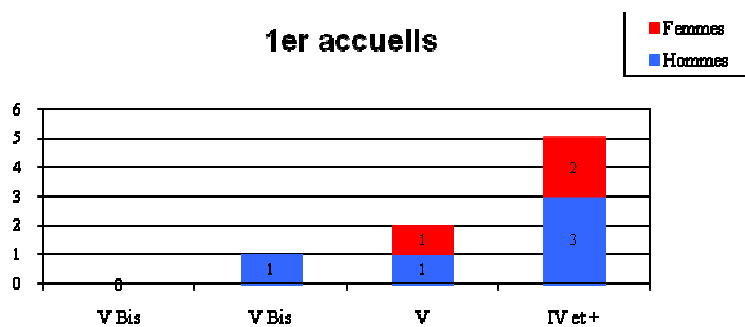
**Jeunes en contact**



# Indicateurs d'activité

## Commune de Maffliers

- Les indicateurs d'activité sont au nombre de quatre, ils permettent de comparer et de donner quelques éléments de repère volumétrique.
- 1<sup>er</sup> accueils par niveau et par âge (1<sup>er</sup> & 2<sup>ème</sup> diagramme): **8**
- les « jeunes » en contact (3<sup>ème</sup> diagramme): **11**
- Les entrées en mesures: **15**      Emploi: **4**      Alternance: /      Formation: **1**
- Nombre de jeunes inscrits au Pôle Emploi et connus de la Mission Locale: **8 /DEFM 6**

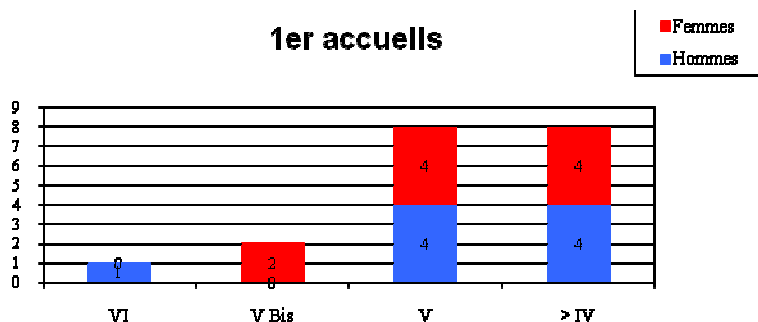


# Indicateurs d'activité

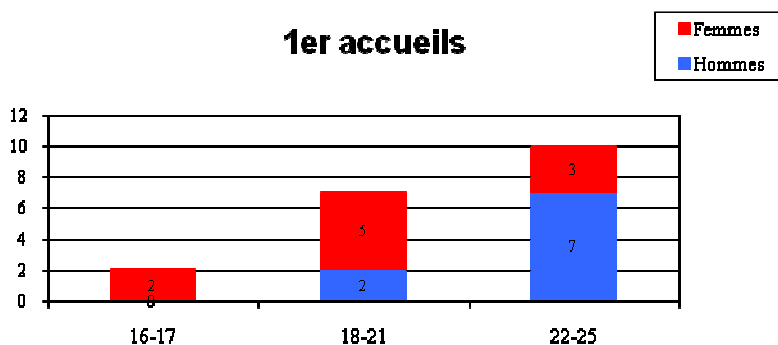
## Commune de Mériel

- Les indicateurs d'activité sont au nombre de quatre, ils permettent de comparer et de donner quelques éléments de repère volumétrique.
- 1<sup>er</sup> accueils par niveau et par âge (1<sup>er</sup> & 2<sup>ème</sup> diagramme): **19**
- les « jeunes » en contact (3<sup>ème</sup> diagramme): **41**
- Les entrées en mesures: **38**      Emploi: **10**      Alternance: /      Formation: **5**
- Nombre de jeunes inscrits au Pôle Emploi et connus de la Mission Locale: **34 /DEFM 23**

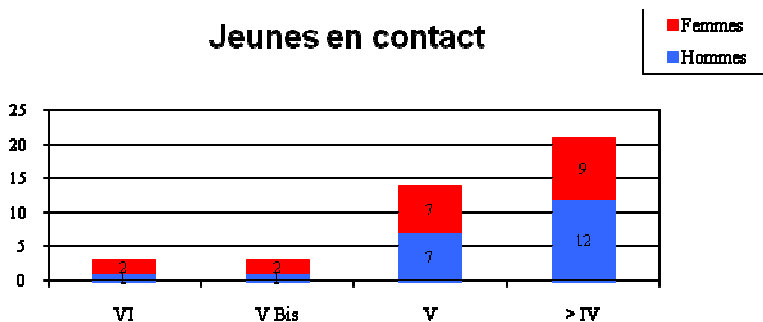
**1er accueils**



**1er accueils**



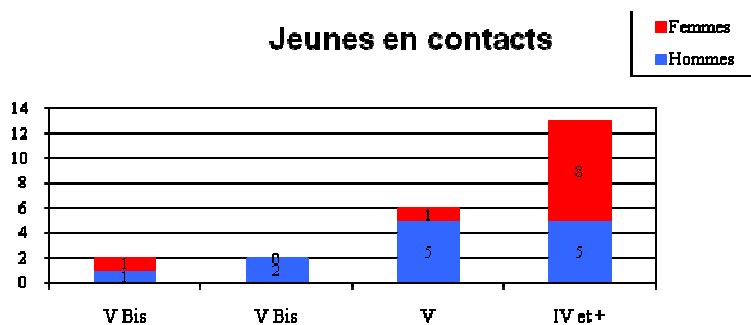
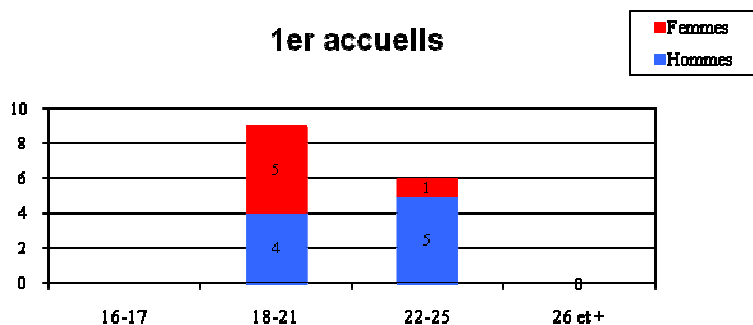
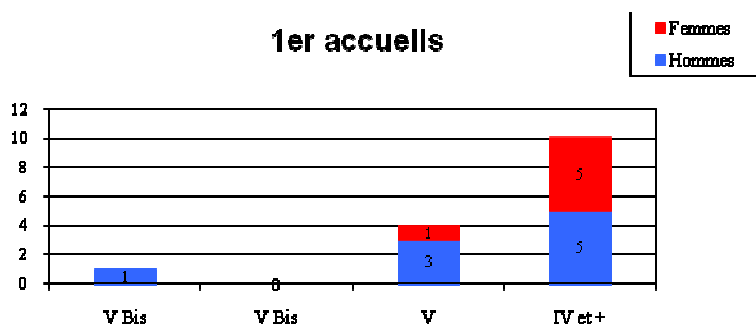
**Jeunes en contact**



# Indicateurs d'activité

## Commune de Montsoul

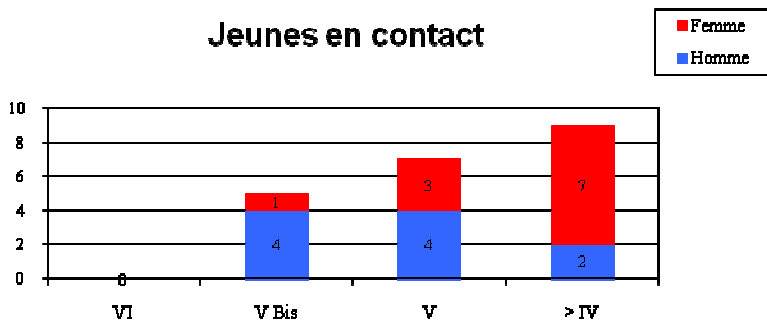
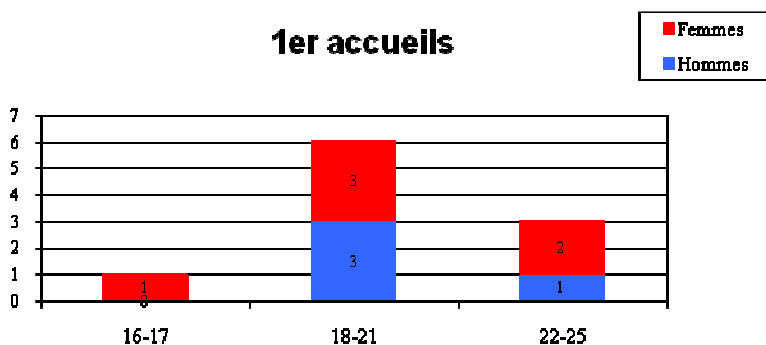
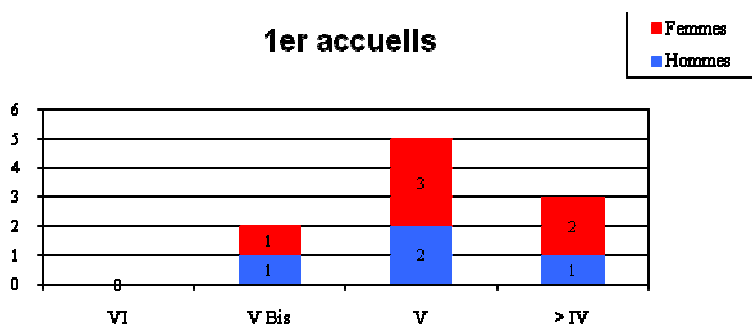
- Les indicateurs d'activité sont au nombre de quatre, ils permettent de comparer et de donner quelques éléments de repère volumétrique.
- 1<sup>er</sup> accueils par niveau et par âge (1<sup>er</sup> & 2<sup>ème</sup> diagramme): **15**
- les « jeunes » en contact (3<sup>ème</sup> diagramme): **23**
- Les entrées en mesures: **24**      Emploi: **5**      Alternance: /      Formation: **5**
- Nombre de jeunes inscrits au Pôle Emploi et connus de la Mission Locale: **18 /DEFM 20**



# Indicateurs d'activité

## Commune de Mours

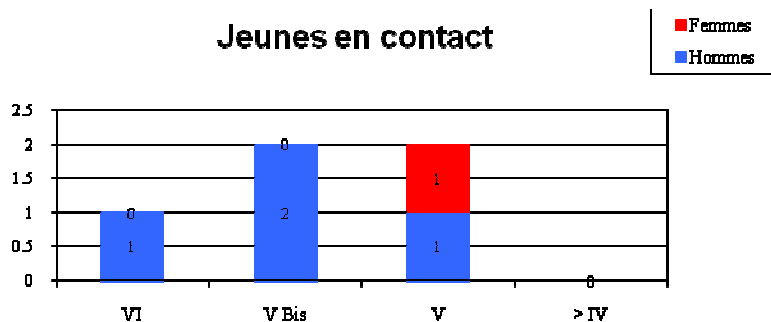
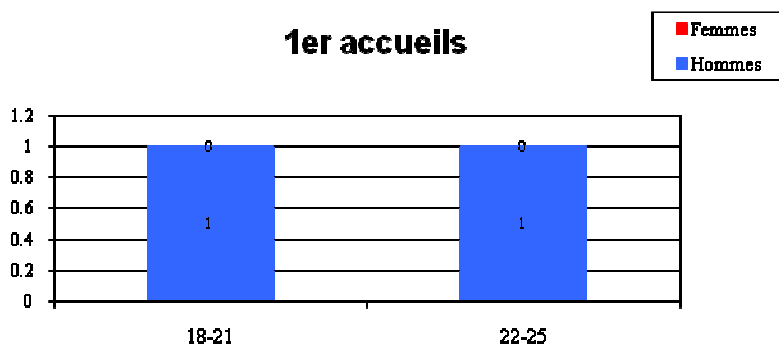
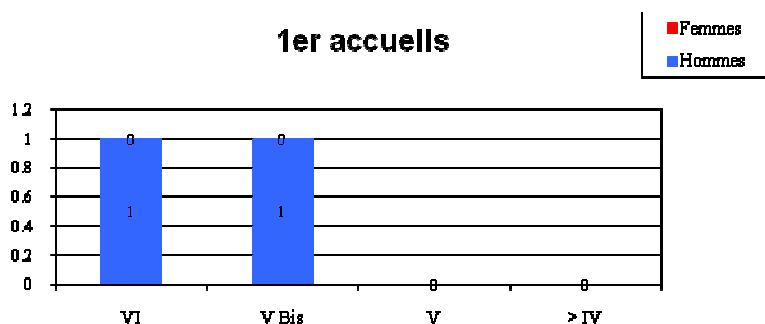
- Les indicateurs d'activité sont au nombre de quatre, ils permettent de comparer et de donner quelques éléments de repère volumétrique.
- 1<sup>er</sup> accueils par niveau et par âge (1<sup>er</sup> & 2<sup>ème</sup> diagramme): **10**
- les « jeunes » en contact (3<sup>ème</sup> diagramme): **21**
- Les entrées en mesures: **20**      Emploi: **7**      Alternance: **1**      Formation: **2**
- Nombre de jeunes inscrits au Pôle Emploi et connus de la Mission Locale: **12 /DEFM 4**



# Indicateurs d'activité

## Commune de Nerville-la-Forêt

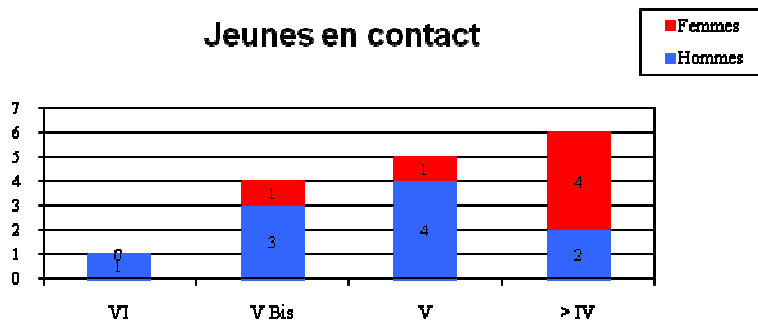
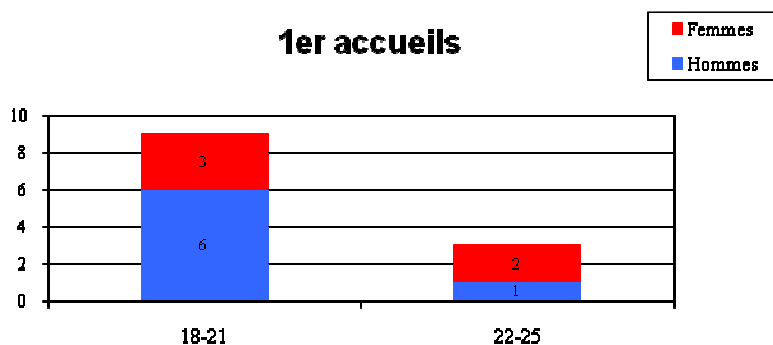
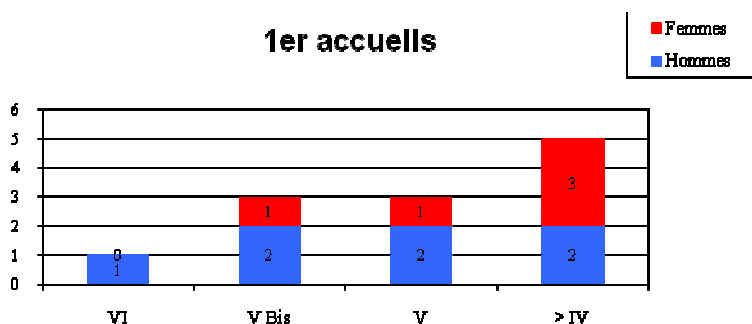
- Les indicateurs d'activité sont au nombre de quatre, ils permettent de comparer et de donner quelques éléments de repère volumétrique.
- 1<sup>er</sup> accueils par niveau et par âge (1<sup>er</sup> & 2<sup>ème</sup> diagramme): 2
- les « jeunes » en contact (3<sup>ème</sup> diagramme): 5
- Les entrées en mesures: 3                      Emploi: 1            Alternance: /    Formation: /
- Nombre de jeunes inscrits au Pôle Emploi et connus de la Mission Locale: 3 /DEFM 3



# Indicateurs d'activité

## Commune de Nesles-la-Vallée

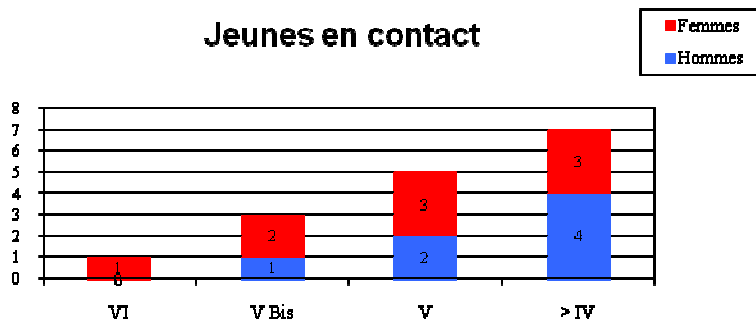
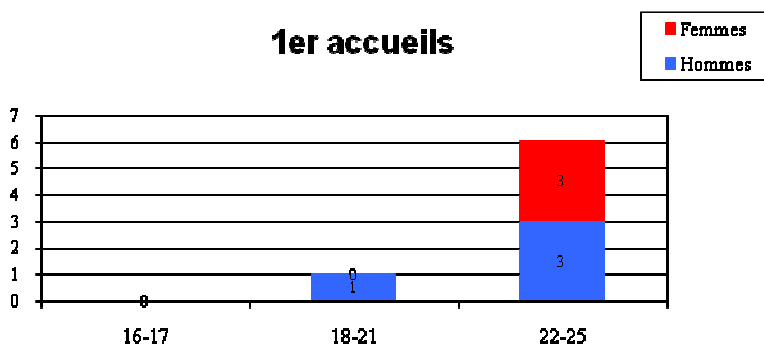
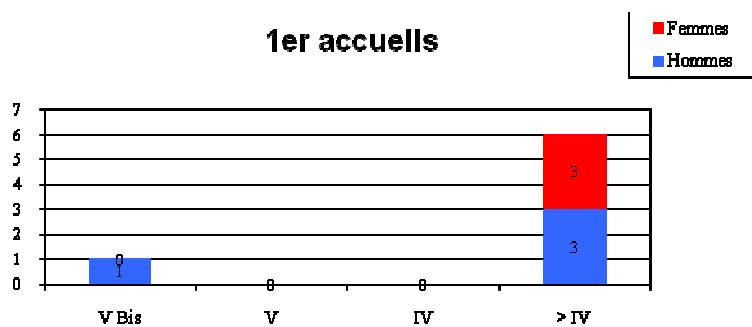
- Les indicateurs d'activité sont au nombre de quatre, ils permettent de comparer et de donner quelques éléments de repère volumétrique.
- 1<sup>er</sup> accueils par niveau et par âge (1<sup>er</sup> & 2<sup>ème</sup> diagramme): **12**
- les « jeunes » en contact (3<sup>ème</sup> diagramme): **16**
- Les entrées en mesures: **13**      Emploi: **2**      Alternance: /      Formation: /
- Nombre de jeunes inscrits au Pôle Emploi et connus de la Mission Locale: **13**



# Indicateurs d'activité

## Commune de Nointel

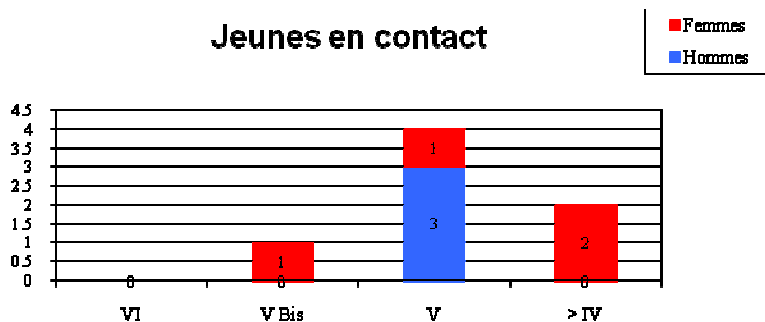
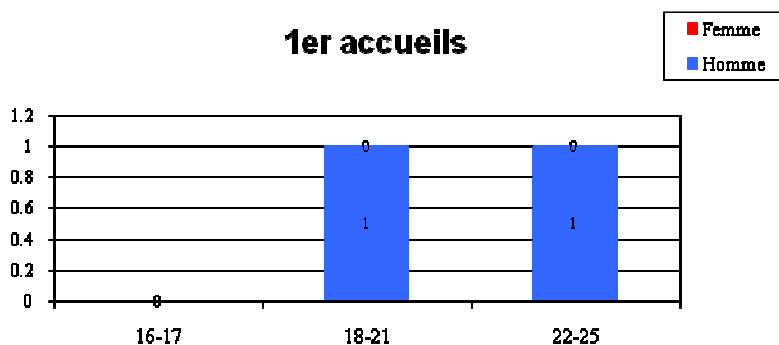
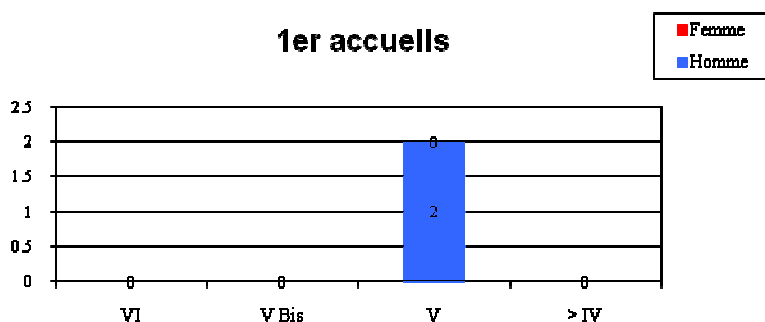
- Les indicateurs d'activité sont au nombre de quatre, ils permettent de comparer et de donner quelques éléments de repère volumétrique.
- 1<sup>er</sup> accueils par niveau et par âge (1<sup>er</sup> & 2<sup>ème</sup> diagramme): **7**
- les « jeunes » en contact (3<sup>ème</sup> diagramme): **16**
- Les entrées en mesures: **11**      Emploi: **2**      Alternance: /      Formation: **1**
- Nombre de jeunes inscrits au Pôle Emploi et connus de la Mission Locale: **7/DEFM 6**



# Indicateurs d'activité

## Commune de Noisy-sur-Oise

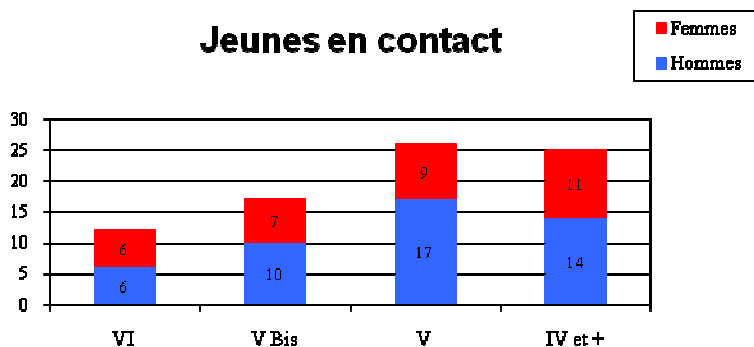
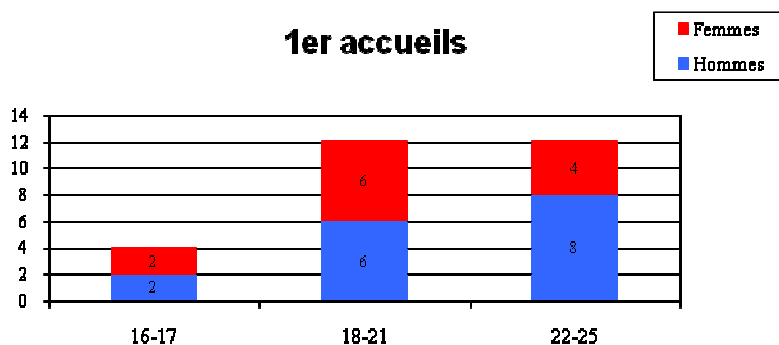
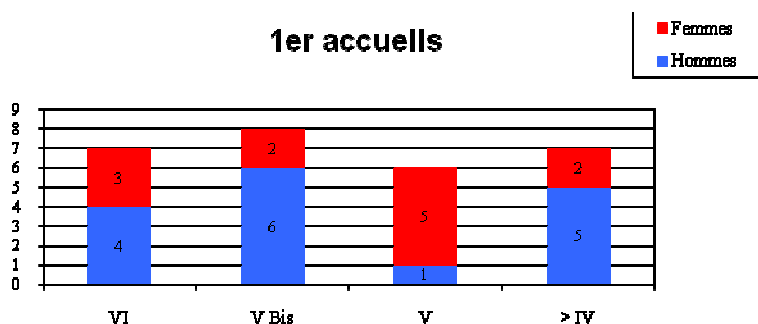
- Les indicateurs d'activité sont au nombre de quatre, ils permettent de comparer et de donner quelques éléments de repère volumétrique.
- 1<sup>er</sup> accueils par niveau et par âge (1<sup>er</sup> & 2<sup>ème</sup> diagramme): 2
- les « jeunes » en contact (3<sup>ème</sup> diagramme): 7
- Les entrées en mesures: 3                      Emploi: /                      Alternance: /                      Formation: 1
- Nombre de jeunes inscrits au Pôle Emploi et connus de la Mission Locale: 5 /DEFM 2



# Indicateurs d'activité

## Commune de Parmain

- Les indicateurs d'activité sont au nombre de quatre, ils permettent de comparer et de donner quelques éléments de repère volumétrique.
- 1<sup>er</sup> accueils par niveau et par âge (1<sup>er</sup> & 2<sup>ème</sup> diagramme): **28**
- les « jeunes » en contact (3<sup>ème</sup> diagramme): **80**
- Les entrées en mesures: **61**      Emploi: **12**      Alternance: **1**      Formation: **5**
- Nombre de jeunes inscrits au Pôle Emploi et connus de la Mission Locale: **50 /DEFM 39**

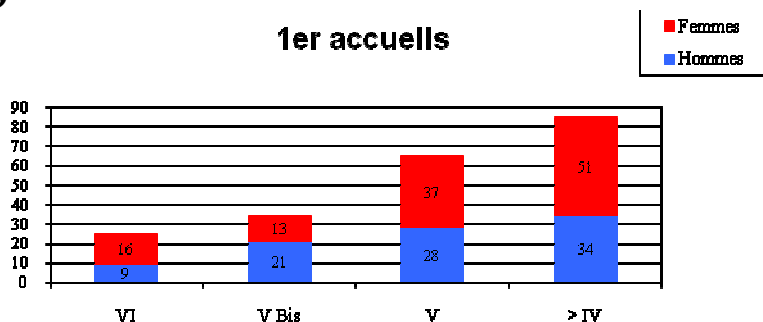


# Indicateurs d'activité

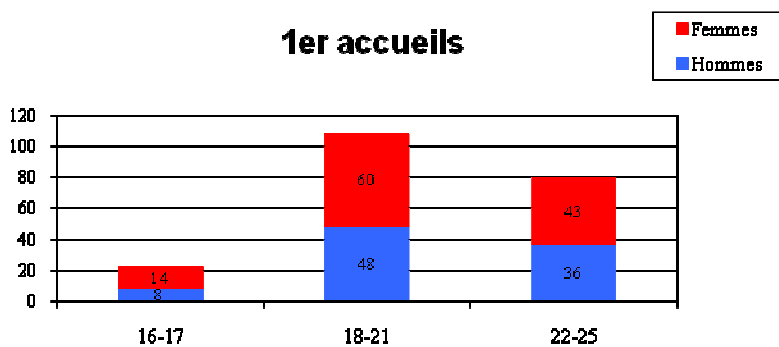
## Commune de Persan

- Les indicateurs d'activité sont au nombre de quatre, ils permettent de comparer et de donner quelques éléments de repère volumétrique.
- 1<sup>er</sup> accueils par niveau et par âge (1<sup>er</sup> & 2<sup>ème</sup> diagramme): **209**
- les « jeunes » en contact (3<sup>ème</sup> diagramme): **539**
- Les entrées en mesures: **478**      Emploi: **149**    Alternance: **8**    Formation: **68**
- Nombre de jeunes inscrits au Pôle Emploi et connus de la Mission Locale: **247 /DEFM 129**

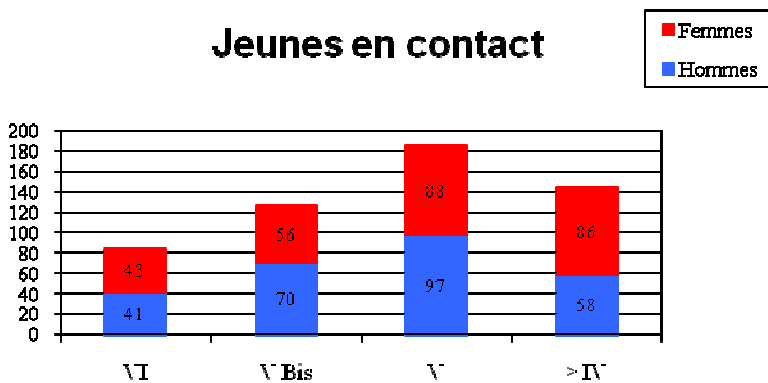
**1er accueils**



**1er accueils**



**Jeunes en contact**

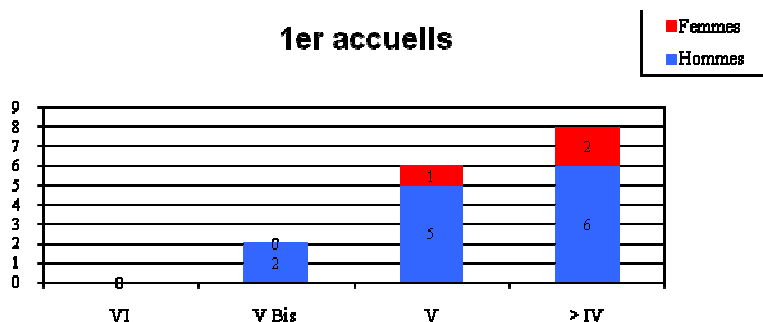


# Indicateurs d'activité

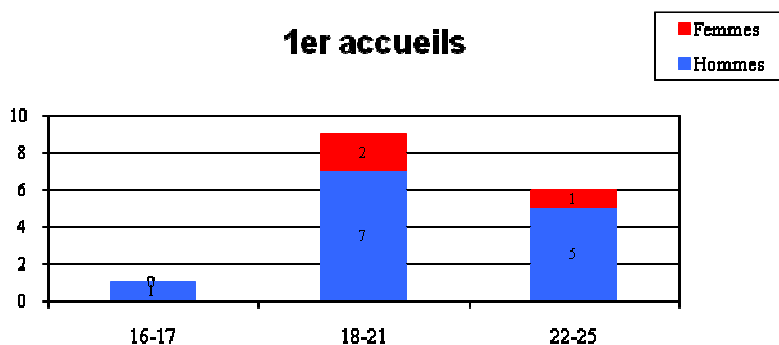
## Commune de Presles

- Les indicateurs d'activité sont au nombre de quatre, ils permettent de comparer et de donner quelques éléments de repère volumétrique.
- 1<sup>er</sup> accueils par niveau et par âge (1<sup>er</sup> & 2<sup>ème</sup> diagramme): **16**
- les « jeunes » en contact (3<sup>ème</sup> diagramme): **46**
- Les entrées en mesures: **42**      Emploi: **14**      Alternance: /      Formation: **5**
- Nombre de jeunes inscrits au Pôle Emploi et connus de la Mission Locale: **29 /DEFM 28**

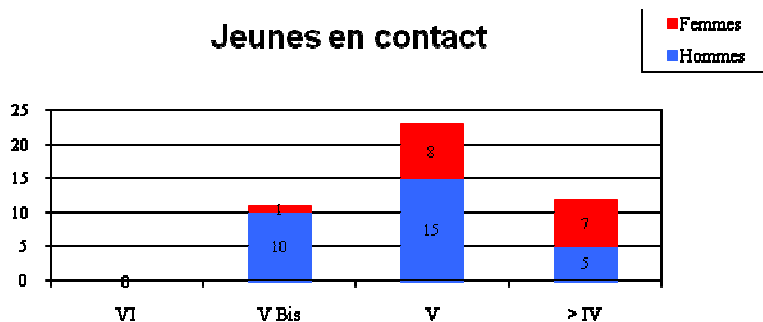
**1er accueils**



**1er accueils**



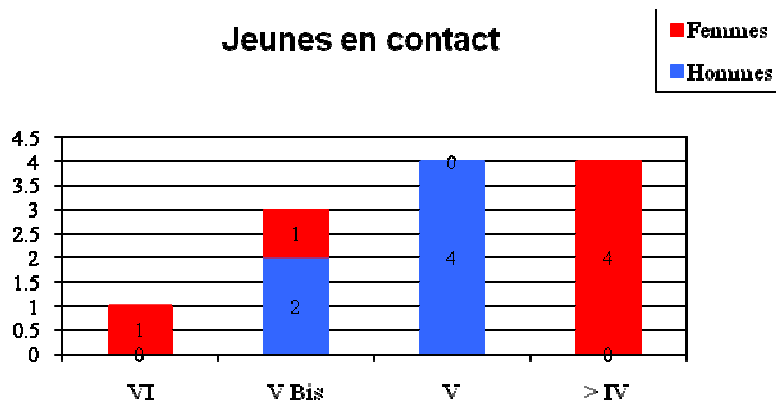
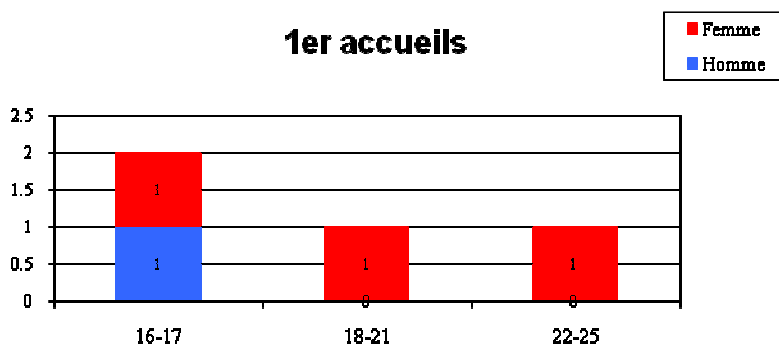
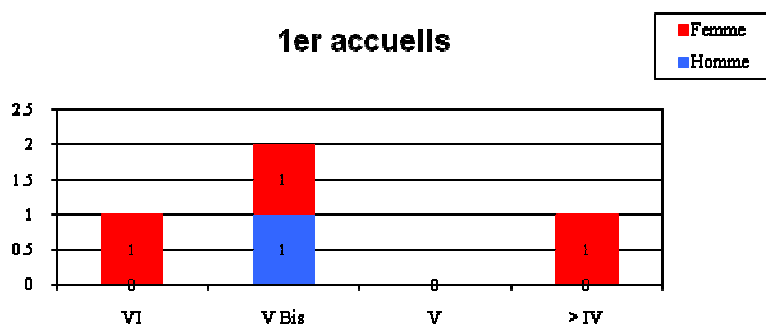
**Jeunes en contact**



# Indicateurs d'activité

## Commune de Ronquerolles

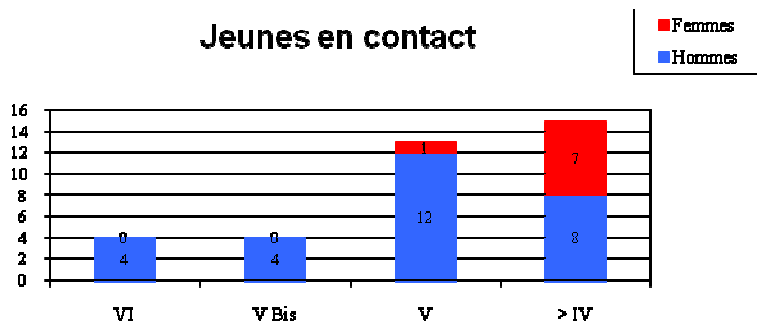
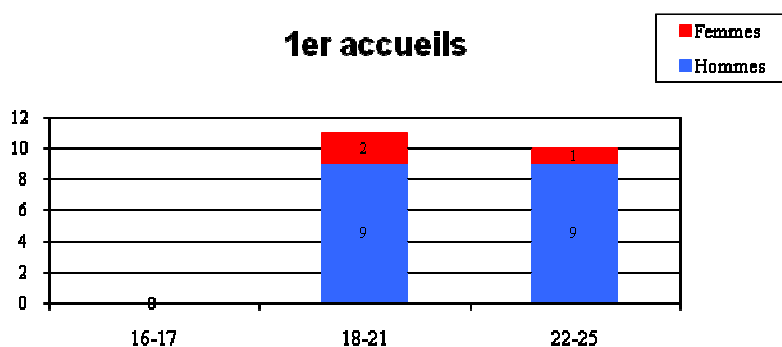
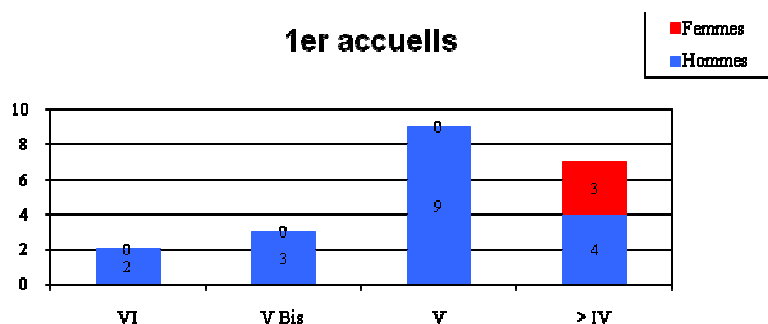
- Les indicateurs d'activité sont au nombre de quatre, ils permettent de comparer et de donner quelques éléments de repère volumétrique.
- 1<sup>er</sup> accueils par niveau et par âge (1<sup>er</sup> & 2<sup>ème</sup> diagramme): **4**
- les « jeunes » en contact (3<sup>ème</sup> diagramme): **12**
- Les entrées en mesures: **8**                      Emploi: **4**            Alternance: /    Formation: **1**
- Nombre de jeunes inscrits au Pôle Emploi et connus de la Mission Locale: **7 /DEFM 2**



# Indicateurs d'activité

## Commune de Saint-Martin-du-Tertre

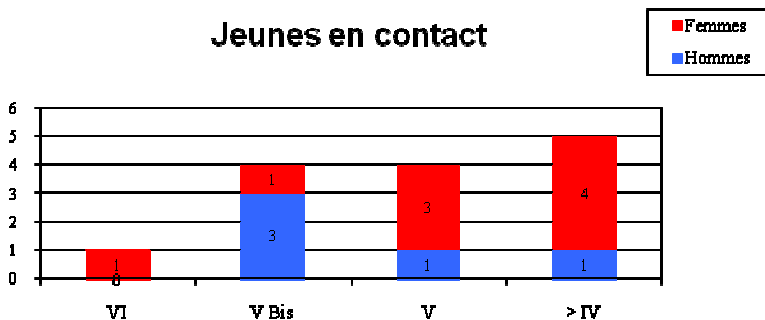
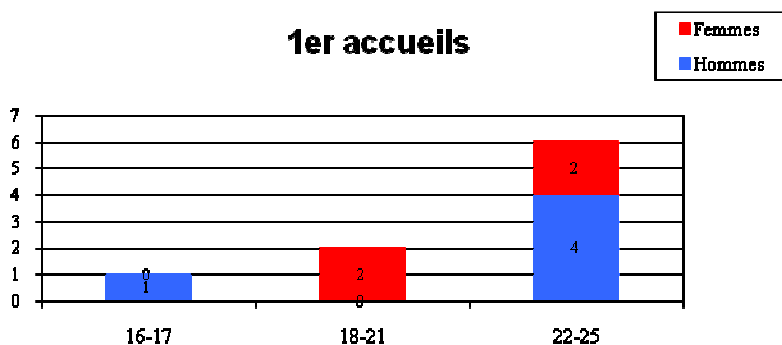
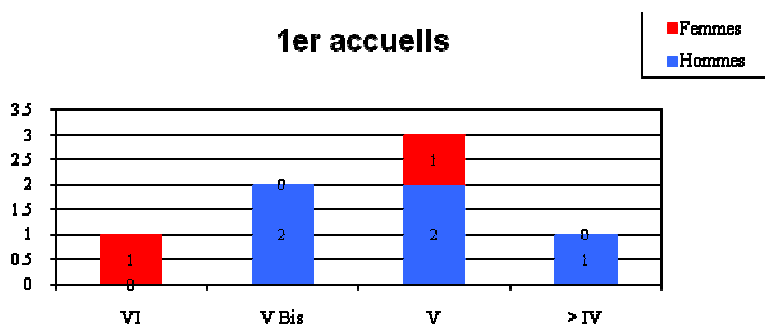
- Les indicateurs d'activité sont au nombre de quatre, ils permettent de comparer et de donner quelques éléments de repère volumétrique.
- 1<sup>er</sup> accueils par niveau et par âge (1<sup>er</sup> & 2<sup>ème</sup> diagramme): **21**
- les « jeunes » en contact (3<sup>ème</sup> diagramme): **36**
- Les entrées en mesures: **37**      Emploi: **12**    Alternance: **1**    Formation: **1**
- Nombre de jeunes inscrits au Pôle Emploi et connus de la Mission Locale: **28 /DEFM 17**



# Indicateurs d'activité

## Commune de Seugy

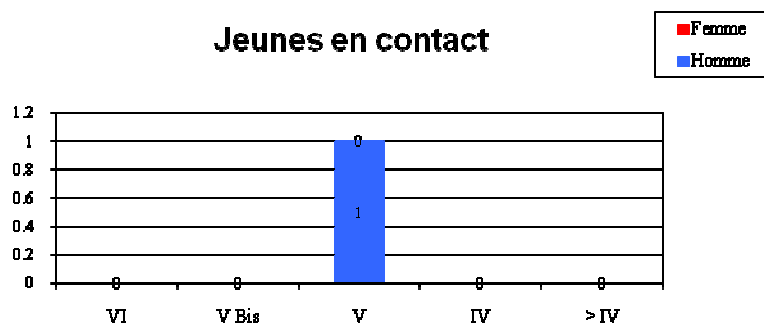
- Les indicateurs d'activité sont au nombre de quatre, ils permettent de comparer et de donner quelques éléments de repère volumétrique.
- 1<sup>er</sup> accueils par niveau et par âge (1<sup>er</sup> & 2<sup>ème</sup> diagramme): **5**
- les « jeunes » en contact (3<sup>ème</sup> diagramme): **13**
- Les entrées en mesures: **9**                      Emploi: **1**      Alternance: /      Formation: **1**
- Nombre de jeunes inscrits au Pôle Emploi et connus de la Mission Locale: **7 /DEFM 8**



# Indicateurs d'activité

## Commune de Vallangoujard

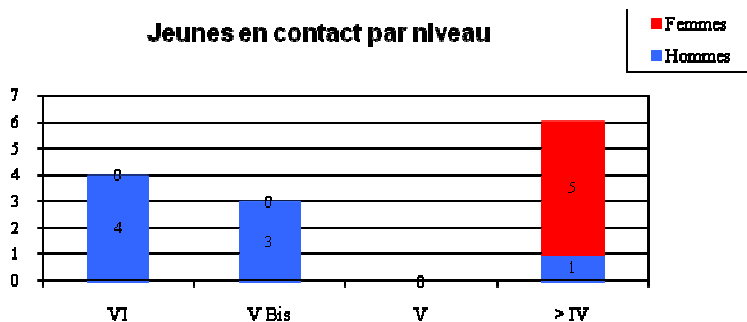
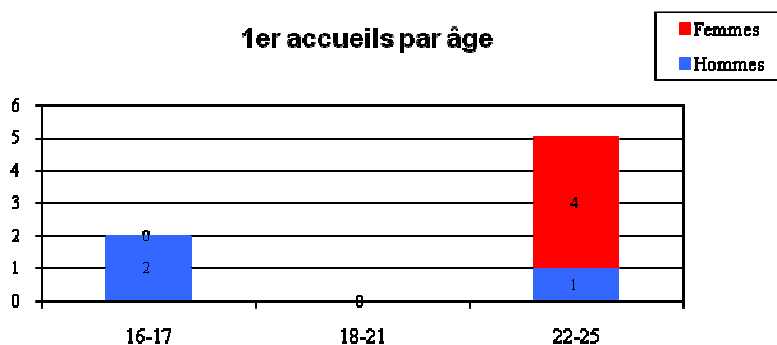
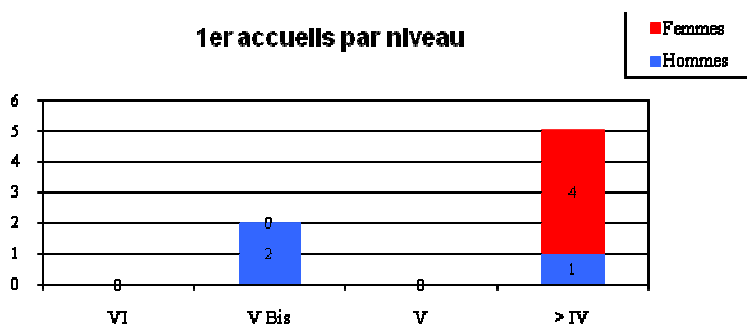
- Les indicateurs d'activité sont au nombre de quatre, ils permettent de comparer et de donner quelques éléments de repère volumétrique.
- 1<sup>er</sup> accueils par niveau et par âge (1<sup>er</sup> & 2<sup>ème</sup> diagramme): 1
- les « jeunes » en contact (3<sup>ème</sup> diagramme): 1
- Les entrées en mesures: **1**                      Emploi: /                      Alternance: /                      Formation: /
- Nombre de jeunes inscrits au Pôle Emploi et connus de la Mission Locale: **1**



# Indicateurs d'activité

## Commune de Valmondois

- Les indicateurs d'activité sont au nombre de quatre, ils permettent de comparer et de donner quelques éléments de repère volumétrique.
- 1<sup>er</sup> accueils par niveau et par âge (1<sup>er</sup> & 2<sup>ème</sup> diagramme): 7
- les « jeunes » en contact (3<sup>ème</sup> diagramme): 13
- Les entrées en mesures: 7                      Emploi: 2      Alternance: /      Formation: /
- Nombre de jeunes inscrits au Pôle Emploi et connus de la Mission Locale: 4

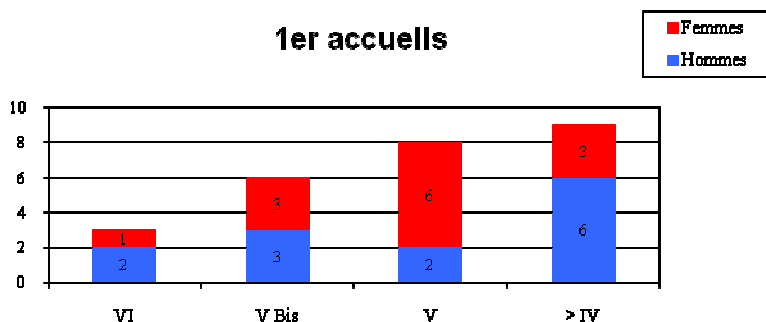


# Indicateurs d'activité

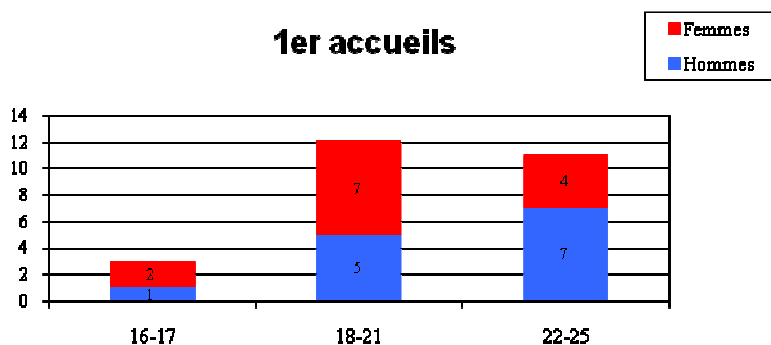
## Commune de Viarmes

- Les indicateurs d'activité sont au nombre de quatre, ils permettent de comparer et de donner quelques éléments de repère volumétrique.
- 1<sup>er</sup> accueils par niveau et par âge (1<sup>er</sup> & 2<sup>ème</sup> diagramme): **26**
- les « jeunes » en contact (3<sup>ème</sup> diagramme): **54**
- Les entrées en mesures: **58**      Emploi: **19**      Alternance: **3**      Formation: **8**
- Nombre de jeunes inscrits au Pôle Emploi et connus de la Mission Locale: **36 /DEFM 30**

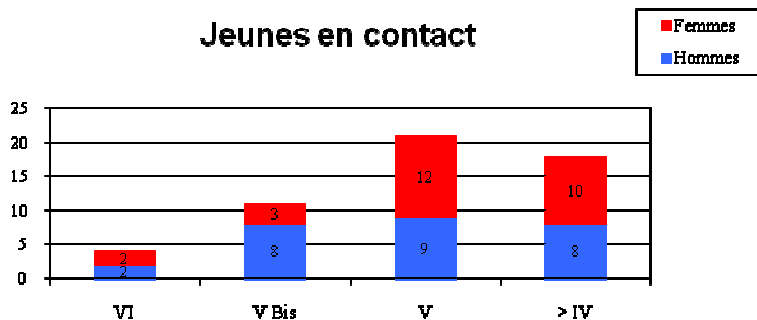
**1er accueils**



**1er accueils**



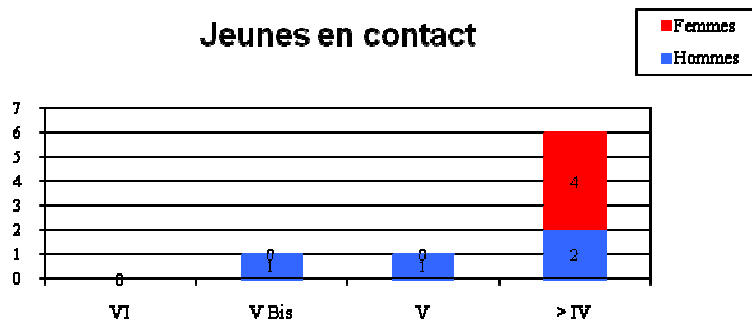
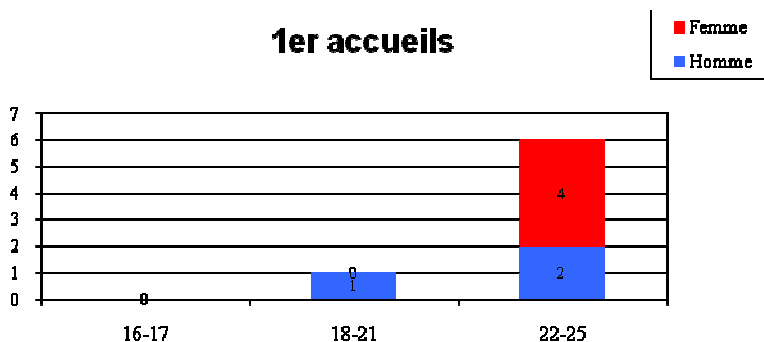
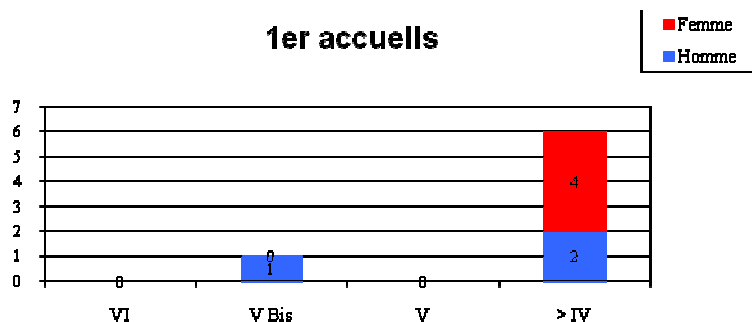
**Jeunes en contact**



# Indicateurs d'activité

## Commune de Villaines-sous-Bois

- Les indicateurs d'activité sont au nombre de quatre, ils permettent de comparer et de donner quelques éléments de repère volumétrique.
- 1<sup>er</sup> accueils par niveau et par âge (1<sup>er</sup> & 2<sup>ème</sup> diagramme): 7
- les « jeunes » en contact (3<sup>ème</sup> diagramme): 8
- Les entrées en mesures: 1                      Emploi: /                      Alternance: /                      Formation: 1
- Nombre de jeunes inscrits au Pôle Emploi et connus de la Mission Locale: 7 /DEFM 7



# Indicateurs d'activité

## Commune de Villiers-Adam

- Les indicateurs d'activité sont au nombre de quatre, ils permettent de comparer et de donner quelques éléments de repère volumétrique.
- 1<sup>er</sup> accueils par niveau et par âge (1<sup>er</sup> & 2<sup>ème</sup> diagramme): 2
- les « jeunes » en contact (3<sup>ème</sup> diagramme): 3
- Les entrées en mesures: 2                      Emploi: /                      Alternance: /                      Formation: /
- Nombre de jeunes inscrits au Pôle Emploi et connus de la Mission Locale: 2 /DEFM 5

